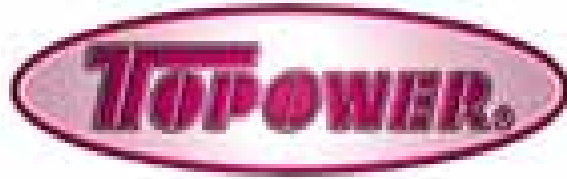


原證券代號：233637  
興櫃代號：3226  
股票代號：3226



至寶電腦興業股份有限公司  
Topower Computer Ind.Co., Ltd.

九十二年  
年度  
年 報

至寶電腦興業股份有限公司 編製

刊印日期：中華民國九十三年五月三十一日  
(查詢本年報之網址：<http://mops.tse.com.tw>)

一、本公司發言人及代理發言人：

發 言 人：周青麟

代理發言人：梁健萍

職 稱：董事長

職 稱：經理

電 話：(02)2912-9198

電 話：(02)2912-9198

電子郵件：kent@topower.com.tw

電子郵件：amyliang@topower.com.tw

二、總公司、分公司及工廠之地址及電話：

總公司地址：台北縣新店市寶橋路 235 巷 7 號 7 樓、5 號 4 樓

電 話：(02) 2912-9198

工廠地址：台北縣新店市寶橋路 235 巷 12 號 1 樓

電 話：(02)6628-8886

三、辦理股票過戶機構(本公司股務代理機構)：

名 稱：日盛證券股份有限公司股務代理部

地 址：台北市重慶南路一段 10 號 11 樓

電 話：(02) 2382-6789

網 址：www.jihsun.com.tw

四、最近年度簽證會計師：

會計師姓名：林谷同會計師、陳杰忠會計師

事務所名稱：勤業眾信會計師事務所

地 址：台北市民生東路三段 156 號 12 樓

電 話：(02) 2545-9988

網 址：www.deloitte.com.tw

五、海外有價證券掛牌買賣之交易場所名稱及查詢該海外有價證券資訊之方式：無。

六、本公司網址：<http://www.topower.com.tw>

# 目 錄

	頁 次
壹、致股東報告書.....	5
貳、公司概況	
一、公司簡介.....	8
二、公司組織.....	9
三、公司資本及股份.....	17
四、公司債辦理情形.....	21
五、特別股辦理情形.....	21
六、海外存託憑證辦理情形.....	21
七、員工認股權憑證辦理情形.....	21
八、併購、受讓他公司股份發行新股辦理情形.....	21
參、營運概況	
一、業務內容.....	22
二、市場及產銷概況.....	30
三、最近二年度從業員工資料.....	41
四、環保支出資訊.....	41
五、勞資關係.....	41
六、重要契約.....	43
七、訴訟或非訟事件.....	43
八、取得或處分資產.....	43
肆、資金運用計劃執行情形	
一、計畫內容.....	44
二、執行情形.....	44
三、應揭露其他事項.....	44
伍、財務概況	
一、最近五年度簡明資產負債表、損益表及會計師查核意見.....	45
二、最近五年度財務分析.....	46
三、最近年度財務報告之監察人審查報告.....	48
四、最近年度經會計師查核簽證之財務報表.....	49
五、最近年度經會計師查核簽證之母子公司合併財務報表.....	82
六、公司及其關係企業最近年度及截至年報刊印日止，如有發生財務週轉 困難情事，應列明其對本公司財務狀況之影響.....	82
七、列示最近二年度財務預測達成情形.....	82

陸、財務狀況及經營結果之檢討分析與風險管理	
一、財務狀況.....	83
二、經營結果.....	83
三、現金流量.....	85
四、最近年度重大資本支出對財務業務之影響.....	85
五、最近年度轉投資政策、其獲利或虧損之主要原因、改善計畫及未來一年投資計畫.....	85
六、風險管理及評估.....	85
七、其他重要事項.....	86
柒、公司治理運作情形.....	87
捌、特別記載事項	
一、關係企業相關資料.....	89
二、內部控制制度執行狀況.....	90
三、最近年度及截至年報刊印日止董事或監察人對董事會通過重要決議有不同意見且有紀錄或書面聲明者.....	92
四、私募有價證券辦理情形.....	92
五、最近年度及截至年報刊印日止，子公司持有或處分本公司股票情形.....	92
六、最近年度及截至年報刊印日止，股東會及董事會之重要決議.....	92
七、最近年度及截至年報刊印日止，公司及其內部人依法被處罰、公司對其內部人員違反內部控制制度之處罰、主要缺失與改善情形.....	94
八、其他必要補充說明事項.....	94
九、最近年度及截至年報刊印日止，如發生證券交易法第三十六條第二項第二款所定對股東權益或證券價格有重大影響之事項.....	94

## 壹、致股東報告書

### 一、九十二年度營業報告：

本公司在全體員工共同努力下，92 年度營業收入達新台幣 464,090 仟元，較 91 年度增加新台幣 110,395 仟元，營收成長達 31.21%，稅後每股盈餘為 2.77 元。茲將 92 年度營業概況及 93 年度營業目標報告如下：

#### (一) 營業計劃實施成果：

單位：新台幣仟元

年度 項 目	92 年度	91 年度	增(減)金額	增減比例(%)
營業收入總額	470,272	357,327	112,945	31.61%
減：銷貨退回及折讓	(6,182)	(3,632)	2,550	70.21%
營業收入淨額	464,090	353,695	110,395	31.21%
營業成本	(325,413)	(245,413)	80,000	32.60%
營業毛利	138,677	108,282	30,395	28.07%
營業費用	(62,779)	(50,599)	12,180	24.07%
營業利益	75,898	57,683	18,215	31.58%
營業外收入及利益	2,388	3,558	(1,170)	-32.88%
營業外費用及損失	(4,905)	(2,321)	2,584	111.33%
稅前淨利	73,381	58,920	14,461	24.54%
所得稅費用	(15,200)	(10,000)	5,200	52.00%
稅後淨利	58,181	48,920	9,261	18.93%

#### (二) 預算執行情形：

單位：新台幣仟元

項 目	92 年度		達成率 (%)
	實際數	預算數	
營業收入	464,090	440,000	105.48
營業淨利	75,898	67,886	111.80
稅前淨利	73,381	65,690	111.71
稅後淨利	58,181	52,690	110.42

#### (三) 財務收支及獲利能力分析：

項 目	92 年度	91 年度
資產報酬率(%)	15.61	16.76
股東權益報酬率(%)	21.46	25.38
營業利益佔實收資本比率(%)	36.14	36.05
稅前淨利佔實收資本比率(%)	34.94	36.83
純益率(%)	12.54	13.83
每股盈餘(元)	2.77	3.42

#### (四) 研究發展狀況：

### 1.研究發展費用分析：

本公司最近二年度研究發展費用佔當年度營業支出及營業收入比例如下：

單位：新台幣仟元；%

項 目	92 年度	91 年度
研究發展費用(仟元)	11,733	8,085
佔營業支出比例(%)	18.69	15.98
佔營收總額比例(%)	2.49	2.26

本公司著重研發創新之經營方向，由上列所佔比例逐年提高顯示本公司為提升競爭力，投注研究發展經費呈現逐年遞增之趨勢。

### 2.研究發展成果總計：

本公司研發部門係負責新產品之技術開發、零件承認及各項產品技術之功能提升與版本更新等發展，以確保產品設計之正確性，掌握新產品的研發進度與材料價格，以取得新產品之市場利基及安排新產品導入量產事宜，解決製程及品質問題。

研發創新之技術著重於延長系統及零件之壽命，減少不必要的能源耗損，避免資源浪費，以符合環保之需求。

本公司截至目前為止，擁有 28 項國內外專利著作權之研發成果，茲將 92 年度研發成功之技術或產品列表如下：

年度	研發產品與研發重點	
	研發產品	概述
92	SFX POWER	依 Intel SFX 12V 2.3 版設計。
	P5 系列	ATX 12V 改良及靜音系列。
	P6 系列	依 Intel EPS 12V 1.6 版設計。
	FAN-05 控制卡	風扇靜音控制卡。
	FAN-06 控制卡	風扇 Stand By 控制卡。
	TFX POWER	依 Intel TFX 12V 1.2 版設計。
	FAN-07 控制卡	多段定溫風扇控制卡。

## 二、九十三年度營業計畫：

### (一)經營方針：

#### 1.策略聯盟：

因應市場環境快速變化及競爭對手之壓縮，加強上中下游策略聯盟，以增強競爭能力，達到資源分享、降低成本、擴大市場之目標。

#### 2.分散經營風險：

藉由多品牌全球通路之佈建，行銷多樣化之消費性電子產品，以擴展公司產品線。

#### 3.深耕及擴展市場：

與全球各當地代理商共同成立服務處，強化親切的服務，加速訊息的傳遞並創造商機。

(二) 預計銷售數量及其依據：

本公司預計 93 年度營業額為新台幣 560,000 仟元，預計較 92 年度實際數 464,090 仟元成長 20.67%。有關 93 年度預計銷售數量係依據目前、未來市場狀況及本公司新產品預計推出時間估算，預算銷售情形如下表所列：

單位：仟 PCS/新台幣仟元

產品類別	預估銷售數量	預計營業額	營收比例
環保高階電源供應器(320W~520W)	419	474,400	84.71%
工業用機殼及高階電源供應器(60W~300W)	52	40,240	7.19%
個人 PC CASE+POWER	15	19,040	3.40%
其他電腦週邊設備	不適用	26,320	4.70%
合計		560,000	100.00%

註：其他電腦週邊設備項目繁雜，產品差異性較大，銷售數量不具參考性，故未予以列示。

(三) 重要產銷政策：

1. 透過參與展覽及網站評比，增加產品曝光率，提高品牌知名度。
2. 強化製程管理，提高產品質量，以達經濟規模，降低生產成本。
3. 加強產品類型及規格之完整性，快速提供客戶最適產品及服務。

## 貳、公司概況

### 一、公司簡介：

(一) 設立日期：民國 75 年 9 月 13 日。

(二) 公司沿革：

年 份	大 事 記 要
民國 75 年	成立至寶電腦興業有限公司，創立資本額新台幣伍佰萬元。
民國 78 年	改變公司組織為股份有限公司，變更公司名稱為至寶電腦興業股份有限公司。
民國 84 年	申請熱抽取備援式電源供應器專利，同時開始量產。
民國 85 年	通過 ISO 9002 認證。
民國 88 年	購置寶橋路自有廠房及辦公室；投資泓宇(全製程電子加工廠)。
民國 89 年	榮獲 Intel 推薦為優質電源供應器製造廠，且榮獲全球第一家高瓦數 400W 以上之推薦。
民國 90 年	榮獲 AMD 推薦為優質電源供應器製造廠。
民國 90 年	實收資本額增加為壹億壹仟萬元。
民國 90 年	投資三匠(散熱風扇製造廠)。
民國 91 年 05 月	通過 ISO 9001 2000 版新版認證。
民國 91 年 08 月	引進新的投資法人創投公司及辦理增資案，實收資本額達壹億陸仟萬。
民國 91 年 10 月	經證期會核准股票公開發行，同時開始接受券商送件輔導。
民國 91 年 10 月	投資睿陽科技股份有限公司(IC 設計廠商)。
民國 92 年 04 月	召開董事會通過申請上櫃送件及 91 年度盈餘分配案。
民國 92 年 04 月	因應公司業績成長，經投審會核准大陸投資申請，透過第三地轉投資方式與上游廠商聯盟合資在大陸設立獨資廠。
民國 92 年 06 月	榮獲智富雜誌評選台灣企業成長 100 強中第 24 名。
民國 92 年 07 月	本公司股票於興櫃市場掛牌買賣(代號 3226)。
民國 92 年 07 月	榮獲天下雜誌評選為中小企業潛力 100 強中第 31 名。
民國 92 年 10 月	辦理增資案，實收資本額增加為貳億壹仟萬元。
民國 92 年 11 月	申請股票上櫃送件。
民國 93 年 04 月	經證期會核准上櫃。

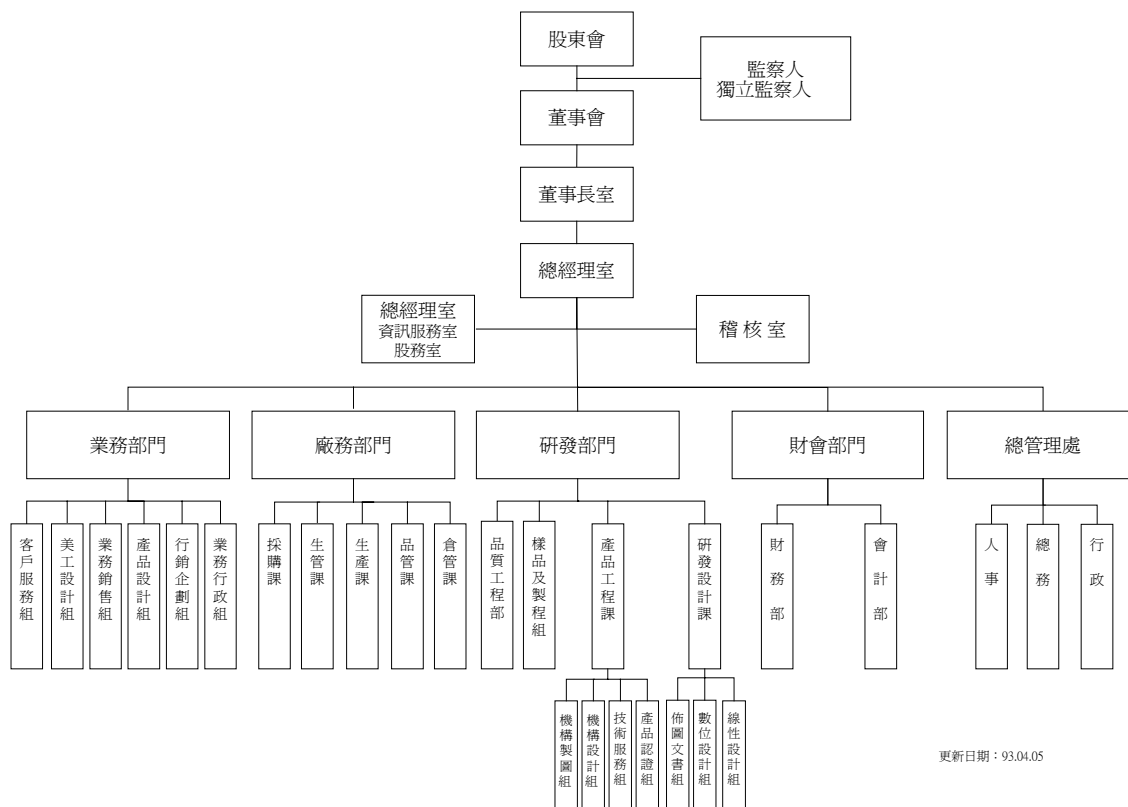


二、公司組織：

(一) 組織系統：

1. 公司之組織結構：

至寶電腦興業股份有限公司  
公司組織系統圖



2.各主要部門所營業務：

部門名稱	所營業務
總經理室	訂定公司營運目標，指揮及督導年度預算。 公司專業研究、策略規劃及指揮督導與執行輔導。 建立內部控制制度，促進有效管理及改善作業效率。 公司企業形象塑造，對外關係建立。 公司股務相關作業。 MIS 管理事務，電腦資訊系統管理維護及應用。
稽核室	建立與維護公司內稽制度。 衡量政策執行之效率並提供改善之建議。 保護企業資產，防止浪費、舞弊、無效率之情事發生。 各項例行性及專案性之稽核。 待辦事項之追蹤考核。 異常事項之查報。
業務部	企劃新產品並協調推動新產品發展。 擬定銷售計劃並推動產銷協調。 銷售之執行及收款管理及分析、統計。 客戶售前售後服務。 全球銷售網的開拓、形象之推廣、廣告及公關、商情資訊及蒐集分析。
廠務部	生產、生管及物管作業之執行監督，以達到即時完成生產計劃為目標。 物流作業管理及成本控管。 原料、在製品、製成品之檢驗。 規劃公司品質政策、目標、方針，督導廠區改善品質。 提昇產品品質，使客戶得到最佳品質保證。 ISO 專案管理。
研發部	負責新產品、新技術之研究、設計、開發計劃。 產品開發階段之研究、改良、測試、樣品製作、安規認可、維護修改、零件承認及技術支援等。 與行銷處評估未來產品及市場的趨勢掌握。 產品相關技術支援及諮詢等。
財會部	公司會計事務及編製管理報表供決策分析。 租稅減免等稅務相關業務。 公司資金管理、規劃與執行。 靈活運用及調度企業資金，建立與金融機構良好關係。
總管理處	人力資源、教育訓練規劃管理。 公司制度規章之擬定及公告。 員工出勤記錄之維護。 財產管理、規劃公司環境清潔及維護、勞健保之業務辦理。 一般事務採購及工廠設備之比價、詢價等作業管理。

(二) 董事、監察人、總經理、副總經理、協理、各部門及分支機構主管資料：

1. 董事、監察人資料：

92年12月31日

單位：新台幣仟元

職稱	姓名	選任日期	任期(年)	選任時持有股份		現在持有股份		配偶、未成年子女現在持有股份		利用他人名義持有股份		主要經(學)歷	目前兼任本公司及其他公司之職務	具配偶或二親等以內關係之其他主管、董事或監察人			最近年度之酬勞及其他給付
				股數(股)	持股比率	股數(股)	持股比率	股數(股)	持股比率	股數(股)	持股比率			職稱	姓名	關係	
董事長	周青麟	90.12.26	3年	2,722,625	24.51%	2,995,239	14.26%	2,885,434	13.74%	—	—	明新工專-機械 立登電子公司-業務經理 豪通電子-業務經理	E-Power Computer (USA) INC. 董事長 泓宇國際監察人 Getwise International 負責人	董事兼總管理處協理	林麗卿	配偶	總經理薪資、獎金及紅利 1,734 仟元
														監察人	林麗仁	姻親	
														監察人	周青霞	兄妹	
														董事兼業務部協理	陳永富	姻親	
董事	林麗卿	90.12.26	3年	3,167,697	30.56%	2,713,834	12.92%	3,166,839	15.08%	—	—	靜修女中-綜商 一立外語出版社主辦會計	Top creation International L.L.C 負責人	董事兼總經理	周青麟	配偶	協理薪資、獎金及紅利 955 仟元
														監察人	林麗仁	姊妹	
														監察人	周青霞	姻親	
														董事兼業務部協理	陳永富	姻親	
董事	陳永富	90.12.26	3年	139,013	1.18%	638,869	3.04%	85,800	0.41%	—	—	志仁高中 立登電子公司業務副理	—	董事兼總經理	周青麟	姻親	協理薪資、獎金及紅利 1,188 仟元
														董事兼總管理處協理	林麗卿	姻親	
														監察人	周青霞	配偶	
董事	易文正	92.06.25	註2	—	—	—	—	—	—	—	—	美國威斯康辛大學法律博士 Huang And Partners 聯合法律事務所外國律師	—	—	—	—	車馬費 14 仟元
董事	楊蒂敏	92.06.25	註2	—	—	—	—	—	—	—	—	實踐家專會統科畢業 捷禾資訊財會部經理	捷豐資訊監察人	—	—	—	車馬費 18 仟元
監察人	林麗仁	90.12.26	3年	392,702	2.65%	735,140	3.50%	282,659	1.35%	—	—	高商畢 日商貿易主辦會計 日本精品店店長	—	董事兼總經理	周青麟	姻親	—
														董事兼總管理處協理	林麗卿	姊妹	
														廠務部協理	戴龍陽	配偶	

職稱	姓名	選任日期	任期(年)	選任時持有股份		現在持有股份		配偶、未成年子女現在持有股份		利用他人名義持有股份		主要經(學)歷	目前兼任本公司及其他公司之職務	具配偶或二親等以內關係之其他主管、董事或監察人			最近年度之酬勞及其他給付
				股數(股)	持股比例	股數(股)	持股比例	股數(股)	持股比例	股數(股)	持股比例			股數(股)	持股比例	職稱	
監察人	周青霞	91.06.30	註1	—	—	—	—	724,669	3.45%	—	—	十信工商-會計 光合股份有限公司-主辦會計 新光合纖 營業部高專	—	董事兼總經理	周青麟	兄妹	—
														董事兼總管理處協理	林麗卿	姻親	
														董事兼業務部協理	陳永富	配偶	
監察人	韓景山	92.06.25	註2	—	—	—	—	—	—	—	—	東海大學會計系畢業 經緯會計事務所會計師	萬國電腦監察人	—	—	—	車馬費 18 仟元

註1：周青霞為91.06.30股東常會補選，其任期與原監察人相同。

註2：易文正、楊蒂敏、韓景山為92.06.25股東常會增選，其任期與原董事及監察人相同。

## 2. 董事及監察人具備專業知識及獨立性情形：

姓名	條件	具有五年以上商務、法律、財務或公司業務所須之工作經驗	非為公司之受僱人或其關係企業之董事、監察人或受僱。但其兼任母公司或子公司之獨立董事、獨立監察人者，不在此限	非直接或間接持有公司已發行股份總額百分之十以上或持股前十名之自然人股東	非前二欄人員之配偶或其二親等以內之直系親屬	非直接或間接持有公司已發行股份總額百分之五以上法人股東之董事、監察人、受僱人或持股前五名法人股東之董事、監察人、受僱人	非與公司有財務、業務往來之特定公司或機構之董事、監察人、經理人或持股百分之五以上之股東	非為最近一年內提供公司或關係企業財務、商務、法律等服務、諮詢之專業人士、獨資、合夥、公司或機構團體之企業主、合夥人、董事(理事)、監察人(監事)、經理人及其配偶	非為公司法第二十七條所訂之法人或其代表人	備註
周青麟	√	—	—	—	—	√	√	√	√	—
林麗卿	√	—	—	—	—	√	√	√	√	—
陳永富	√	—	—	—	—	√	√	√	√	—
易文正	√	√	√	√	√	√	√	√	√	—
楊蒂敏	√	√	√	√	√	√	√	√	√	—
林麗仁	√	√	—	—	—	√	√	√	√	—
周青霞	√	√	√	—	—	√	√	√	√	—
韓景山	√	√	√	√	√	√	√	√	√	—

3.法人股東之主要股東：

法人股東名稱	法人股東之主要股東
大華創投	中央投資(股)公司、台灣苯乙烯工業(股)公司、交通銀行、東聯化學(股)公司 (註一)
中科創投	安泰人壽(股)公司、國泰人壽保險(股)公司、中國國際商業銀行(股)有限公司、新光人壽(股)公司、陽明海運(股)公司、昱華開發(股)公司(註二)
漢高投資	高振隆、嚴淑萍、陳世彬、其他
寶威投資	戴屹毅、陳世彬、張婉婷、其他

註一：中央投資(股)公司為中國國民黨 100%持有，董事長為劉曾華；台灣苯乙烯工業(股)公司及東聯化學(股)公司為上市公司，董事長分別為張鍾潛及徐旭東。交通銀行為兆豐金控 100%持有子公司，兆豐金控為上市公司，董事長為鄭深池

註二：安泰人壽(股)公司為美商安泰分公司，負責人陳丕耀；國泰人壽保險(股)公司為國泰金控 100%持有子公司，國泰金控為上市公司，董事長為蔡宏圖、中國國際商業銀行(股)有限公司為兆豐金控 100%持有子公司，兆豐金控為上市公司，董事長為鄭深池；新光人壽(股)公司為新光金控 100%持有子公司，新光金控為上市公司，董事長為吳東進；陽明海運(股)公司為上市公司，董事長為盧峰海；昱華開發(股)公司為光華投資(中國國民黨 100%持有子公司)100%持有子公司，董事長為汪海清。

4.總經理、副總經理、協理、各部門及分支機構主管資料：

92年12月31日；單位：新台幣仟元

職稱	姓名	就任日期	持有股份		配偶、未成年子女持有股份		利用他人名義持有股份		主要經(學)歷	目前兼任其他公司之職務	具配偶或二親等以內關係之經理人			最近年度總經理及副總經理之薪資、獎金、特支費及紅利總額	經理人取得員工認股權憑證情形
			股數	持股比率	股數	持股比率	股數	持股比率			職稱	姓名	關係		
總經理(註)	周青麟	75.09.26	2,995,239	14.26%	2,885,434	13.74%	—	—	明新工專-機械 立登電子公司業務經理 豪通電子-業務經理	E-Power 董事長 泓宇國際 監察人 Getwise International 負責人	總管理處協理	林麗卿	配偶	1,734	—
											業務部協理	陳永富	姻親		
											廠務部協理	戴龍陽	姻親		
業務部協理(註)	陳永富	75.09.25	638,869	3.04%	85,800	0.41%	—	—	志仁高中 立登電子公司業務副理	—	總經理	周青麟	姻親	1,188	—
											總管理處協理	林麗卿	姻親		
業務部副理	高振隆	91.04.15	13,400	0.06%	—	—	—	—	文化大學-法文系 聯合航空-高級業務專員	漢高投資負責人	—	—	—	—	—

職稱	姓名	就任日期	持有股份		配偶、未成年子女持有股份		利用他人名義持有股份		主要經(學)歷	目前兼任其他公司之職務	具配偶或二親等以內關係之經理人			最近年度總經理及副總經理之薪資、獎金、特支費及紅利總額	經理人取得員工認股權憑證情形
			股數	持股比率	股數	持股比率	股數	持股比率			職稱	姓名	關係		
廠務部協理	戴龍陽	77.04.05	269,659	1.28%	748,140	3.56%	—	—	黎明工專-電機 凱文公司-廠長	—	總經理	周青麟	姻親	—	—
											總管理處協理	林麗卿	姻親		
研發部協理	李進賜	87.08.19	330,894	1.58%	21,503	0.10%	—	—	健行工專-電子 台灣晶譜-工程經理 效率電腦-工程經理 佑光公司-工程經理	—	—	—	—	—	
總管理處協理	林麗卿	76.09.13	2,713,834	12.92%	3,166,839	15.08%	—	—	靜修女中 一立外語出版社-主辦會計	Top creation International L.L.C 負責人	總經理	周青麟	配偶	—	—
											業務部協理	陳永富	姻親		
											廠務部協理	戴龍陽	姻親		
會計部經理	陳俊良	91.09.02	10,000	0.05%	—	—	—	—	台灣大學-會計系 眾信會計事務所-審計部副理 致遠會計事務所-大陸業務部襄理 建舜電子製造股份有限公司-稽核室副理	—	—	—	—	—	
會計部主辦	朱芳君	90.10.22	11,057	0.05%	—	—	—	—	醒吾商專-會計 大元設計-會計副理	—	—	—	—	—	—
稽核室經理	梁健萍	91.04.15	17,800	0.08%	48,300	0.23%	—	—	中華技術學院-企管系 麟瑞科技-會計資深專員 智翔電腦-稽核主管	—	—	—	—	—	—

註：總經理周青麟於93年3月31日卸任，由業務部協理陳永富於93年4月1日接任總經理職務。

(三) 最近年度及截至年報刊印日止，董事、監察人、經理人及持股比例超過百分之十之股東股權移轉及股權質押變動情形：

1. 董事、監察人、經理人及大股東股權變動情形：

單位：股

職稱	姓名	90年度		91年度		92年度	
		持有股數 增(減)數	質押股數 增(減)數	持有股數 增(減)數	質押股數 增(減)數	持有股數 增(減)數	質押股數 增(減)數
董事長	周青麟	(2,214,475)	—	376,941	—	775,673	—
董事	林麗卿	(940,903)	—	369,099	—	57,038	—
董事	陳永富	24,713	—	394,348	—	105,508	—
董事	易文正	—	—	—	—	—	—
董事	楊蒂敏	—	—	—	—	—	—
監察人	林麗仁	135,602	—	172,791	—	169,647	—
監察人	周青霞	—	—	—	—	—	—
監察人	韓景山	—	—	—	—	—	—

2. 董事、監察人、經理人及持股比例超過百分之十之股東股權移轉之相對人為關係人者：

(1) 股權移轉資訊：

單位：股；新台幣元

姓名	股權移轉原因	交易日期	交易相對人	交易相對人與公司、董事、監察人、經理人及持股比例超過百分之十股東之關係	股數	交易價格
周青麟	處分	90.10.12	寶威	無	840,000	10
周青麟	處分	90.12.22	漢高	無	840,000	10
周青麟	處分	90.12.27	何鴻榮	三等親關係	880,000	13
周青麟	處分	91.04.18	泳泉實業	無	6,000	60
周青麟	處分	91.04.18	陳卿為	無	2,000	60
周青麟	處分	91.04.18	黃亮鈞	無	2,000	60
周青麟	處分	91.04.18	陳愛霞	無	2,000	60
周青麟	處分	91.04.18	王天斌	無	15,000	60
周青麟	處分	91.04.19	陳玲華	無	23,457	47.75
周青麟	處分	91.08.01	中科創投	無	200,000	60.50
周青麟	贈與	91.12.26	周佳慧	父女	66,000	—
周青麟	處分	92.01.10	郝婉淑	無	2,290	18
周青麟	處分	92.01.10	郝芳譜	無	2,290	18
周青麟	取得	92.04.16	陳俊豪	無	2,858	11.40
周青麟	取得	92.04.16	楊瓊甄	無	1,429	11.40
周青麟	取得	92.04.16	趙曉薇	無	14,290	11.40
周青麟	取得	92.04.16	戴郡儀	三等親關係	5,858	14.78
周青麟	取得	92.04.16	王慧如	無	3,000	18
周青麟	取得	92.07.24	高伶鳳	無	25,432	16
周青麟	取得	92.07.24	葉俞君	無	8,858	16
周青麟	取得	92.07.24	許志清	無	2,858	13
周青麟	取得	92.07.24	潘瑞宏	無	6,000	18
林麗卿	處分	90.11.07	范僑芯	無	41,667	60

姓名	股權移轉原因	交易日期	交易相對人	交易相對人與公司、董事、監察人、經理人及持股比例超過百分之十股東之關係	股數	交易價格
林麗卿	處分	90.11.07	張瑞萍	無	15,000	60
林麗卿	處分	90.11.07	林守謙	無	16,543	60
林麗卿	處分	90.11.07	龔振岱	無	1,533	60
林麗卿	處分	90.11.07	王惠如	無	40,000	60
林麗卿	處分	90.11.07	張淑卿	無	2,300	60
林麗卿	處分	90.11.07	鄧耀民	無	8,333	60
林麗卿	處分	90.11.07	葉家雯	無	5,750	60
林麗卿	處分	90.11.07	呂理涵	無	16,667	60
林麗卿	處分	90.11.07	呂琛嵐	無	16,667	60
林麗卿	處分	90.11.07	李美貞	無	100,000	60
林麗卿	處分	90.11.07	陳世彬	無	880,000	60
林麗卿	處分	91.05.09	林淑芬	無	40,000	60
林麗卿	處分	91.05.09	吳文考	無	60,000	60
林麗卿	處分	91.08.01	中科創投	無	200,000	60.50
林麗卿	贈與	91.12.26	周佳慧	母女	66,000	—
林麗卿	處分	92.07.15	環訊創投	無	400,000	40
林麗卿	處分	92.07.24	日盛證券	無	100,000	40
林麗卿	處分	92.07.24	大華證券	無	30,000	40
林麗卿	處分	92.07.24	台証證券	無	50,000	40
陳永富	贈與	91.12.26	陳筱婷	父女	66,000	—
陳永富	贈與	91.12.26	陳儷帆	父女	66,000	—
陳永富	贈與	91.12.26	陳柏瑋	父子	66,000	—
陳永富	取得	91.12.31	李進賜	經理人	382,700	10
陳永富	贈與	92.07.29	李天如	三親等關係	30,000	—
陳永富	贈與	92.07.29	李天宇	三親等關係	25,000	—
林麗仁	取得	91.04.18	楊文慧	無	3,000	12
李進賜	處分	91.12.31	陳永富	董事	382,700	10
戴龍陽	贈與	92.07.29	戴郡儀	父女	10,000	—
戴龍陽	贈與	92.07.29	戴屹毅	父子	10,000	—

(2)股權質押資訊：無。

(四) 公司、公司之董事、監察人、經理人及公司直接或間接控制之事業對同一轉投資事業之持股數，並合併計算綜合持股比例：

92年12月31日

單位：股；%

轉投資事業	本公司投資		董事、監察人、經理人及直接或間接控制事業之投資		綜合投資	
	股數	持股比例	股數	持股比例	股數	持股比例
INFOTEX ENTERPRISE LTD.	31,200	100.00%	—	—	31,200	100.00%



泓宇國際企業股份有限公司	2,600	32.50%	—	—	2,600	32.50%
三匠科技股份有限公司	468,600	2.18%	—	—	468,600	2.18%
睿陽科技股份有限公司	200,000	11.43%	—	—	200,000	11.43%

三、公司資本及股份：

(一) 股本來源：

1. 股份種類：

93年5月31日

單位：仟股

股份種類	核定股本			備註
	流通在外股份(註)	未發行股份	合計	
記名式普通股	21,000	9,000	30,000	—

註：流通在外股份屬於未上市、上櫃股票。

2. 股本形成經過：

92年12月31日

年月	每股面額(元)	核定股本		實收股本		備註		
		股數(仟股)	金額(仟元)	股數(仟股)	金額(仟元)	股本來源	以現金以外之財產抵充股款者	其他
75.09	註1	註1	5,000	註1	5,000	創立資本	—	—
82.11	1,000	20	20,000	20	20,000	現金增資 15,000 仟元	—	—
88.11	10	7,000	70,000	7,000	70,000	現金增資 50,000 仟元	—	註2
90.04	10	9,700	97,000	9,700	97,000	現金增資 17,000 仟元 資本公積轉增資 10,000 仟元	—	註3
90.11	10	11,000	110,000	11,000	110,000	現金增資 9,000 仟元 盈餘轉增資 4,000 仟元	—	註4
91.08	10	30,000	300,000	16,000	160,000	現金增資 28,000 仟元 盈餘轉增資 17,050 仟元 資本公積轉增資 4,950 仟元	—	註5
92.10	10	30,000	300,000	21,000	210,000	盈餘轉增資 43,200 仟元 資本公積轉增資 4,800 仟元 員工紅利轉增資 2,000 仟元	—	註6

註1.公司創立時是為有限公司組織，於78年10月改組為股份有限公司。

註2.經88北府建二字第088449204號核准。

註3.經90中字第09032091690號。

註4.經90商09001487240號核准。

註5.經(九十一)商09101344980號核准。

註6.台財證(一)字第0920136231函核准。

(二) 股東結構：

92年12月31日

股東結構 數量	政府機構	金融機構	其他法人	個人	外國機構 及外人	合計
人數	—	1	11	321	2	335
持有股數(股)	—	233,400	6,628,651	14,100,795	37,154	21,000,000
持股比例	—	1.11%	31.57%	67.14%	0.18%	100.00%

(三) 股數分散情形：

每股面額十元

92年12月31日

持 股 分 級	股東人數	持有股數(股)	持股比例
1~ 999	2	1,100	0.01%
1,000~ 5,000	217	288,438	1.37%
5,001~ 10,000	27	188,959	0.90%
10,001~ 15,000	13	165,446	0.79%
15,001~ 20,000	6	110,473	0.53%
20,001~ 30,000	10	266,115	1.27%
30,001~ 50,000	26	1,061,419	5.05%
50,001~ 100,000	5	377,598	1.80%
100,001~ 200,000	9	1,185,330	5.64%
200,001~ 400,000	5	1,400,023	6.67%
400,001~ 600,000	4	2,015,000	9.59%
600,001~ 800,000	4	2,940,343	14.00%
800,001~ 1,000,000	1	968,753	4.61%
1,000,001 以上	6	10,031,003	47.77%
合 計	335	21,000,000	100.00%

(四) 主要股東名單：

股權比例達百分之五以上之股東或股權比例佔前十名之股東名稱、持股數額及比例：

92年12月31日

主要股東名稱	股份 持有股數 (股)	持股比例
周青麟	2,995,239	14.26%
林麗卿	2,713,834	12.92%
何鴻榮	1,039,178	4.95%
寶威投資	1,150,752	5.48%
中科創投	1,066,000	5.08%
大華創投	1,066,000	5.08%
漢高投資	968,753	4.61%
陳世彬	798,061	3.80%
嚴淑萍	768,273	3.66%
林麗仁	735,140	3.50%

(五) 最近二年度每股市價、淨值、盈餘、股利及相關資料：

單位：新台幣元

項 目		年 度	
		91 年度	92 年度
每股市價	最高(註 1)	未上市/櫃	47
	最低(註 1)	未上市/櫃	38
	平均(註 1)	未上市/櫃	42.67
每股淨值	分配前	15.15	14.28
	分配後(註 2)	15.12	—
每股盈餘	加權平均股數(仟股)		18,754
	每股盈餘	追溯調整前	3.42
		追溯調整後	2.61
每股股利 (註 2)	現金股利		—
	無償配股	盈餘配股	2.7
		資本公積配股	0.3
	累積未付股利		—
投資報酬 分析	本益比(註 1)	—	—
	本利比(註 1)	—	—
	現金股利殖利率(註 1)	—	—

註 1：本公司於九十二年七月底經財團法人中華民國證券櫃檯買賣中心核准於興櫃股票櫃檯買賣。

註 2：依據次年度股東會決議分配之情形填列。

(六) 公司股利政策及執行狀況：

1. 股利政策：

本公司處於企業成長階段，股利政策係考量公司之投資資金需求，財務結構及盈餘等情形，由董事會擬定盈餘分配案，經股東會同意辦理。本公司考量平衡穩定股利政策並將視投資資金需求及對每股盈餘之稀釋程度，適度採取股票股利及現金股利發放，現金股利之發放比例，不得超過百分之四十。

前項所列，股利發放額度僅供參考，本公司得依當年度實際營運狀況，並考量次一年度之資本預算規劃，決定最適股利政策。

2. 執行狀況：

本次股東會擬議股利分配之情形：

本公司 92 年度稅後盈餘為新台幣 58,180,882 元，本年度可供分配盈餘總額為新台幣 64,413,913 元。

董事會於 93 年 3 月 30 日決議通過之盈餘分配案，除依法提列法定盈餘公積新台幣 5,818,088 元及特別盈餘公積新台幣 243,403 元，有關盈餘分配說明如下：

(1) 員工紅利 4,169,551 元，其中 4,000,000 元配發員工股票股利，計 400,000 股轉增資發行新股，每股面額新台幣 10 元；169,551 元配發員工現金紅利，並依本公司員工紅利分配辦法分配之。

(2) 擬自 92 年度之盈餘中提撥 52,500,000 元為股東股利，其中 37,800,000 元為股票股利，計 3,780,000 股轉增資配股，每股面額新台幣 10 元，按配股基準日股東名簿所載股東持有股數，每仟股無償配發 180 股；14,700,000 元為現金股利，每仟股配發 700 元。另資本公積配股 1,050,000 股。

(七) 本年度股東會擬議之無償配股對公司營業績效及每股盈餘之影響：

單位：新台幣仟元

項目		年度	93 年度 (預估)
期初實收資本額			210,000
本 年 度 配 股 配 息 情 形	每股現金股利		0.70
	盈餘轉增資每股配股數		0.18
	資本公積轉增資每股配股數		0.05
營 業 績 變 化 情 形	營業利益		95,599
	營業利益較去年同期增 (減) 比率		25.96%
	稅後純益		76,325
	稅後純益較去年同期增 (減) 比率		31.19%
	每股盈餘		3.00
	每股盈餘較去年同期增 (減) 比率		8.30%
	年平均投資報酬率 (年平均本益比倒數)		7.57%
擬 制 性 股 餘 本 益 比	若盈餘轉增資 全數改配放現 金股利	擬制每股盈餘	3.37
		擬制年平均投資報酬率	8.50%
	若未辦理資本 公積轉增資	擬制每股盈餘	3.03
		擬制年平均投資報酬率	7.64%
	若未辦理資本 公積且盈餘轉 增資改以現金 股利發放	擬制每股盈餘	3.53
		擬制年平均投資報酬率	8.91%

(八) 員工分紅及董事、監察人酬勞：

1. 公司章程所載員工分紅及董事、監察人酬勞之成數或範圍：

本公司年度總決算如有盈餘，應先提繳稅款後，彌補已往虧損。就其餘額提百分之十為法定盈餘公積，及視實際需要提特別盈餘公積。如尚有盈餘，依左列比例分配：

- (1) 員工紅利百分之三至八。
- (2) 董事、監察人酬勞百分之零點伍至百分之三。
- (3) 其餘由董事會擬案提請股東會決議。

2. 董事會通過之擬議配發之員工分紅等資訊：

- (1) 93 年 3 月 30 日董事會通過之擬議配發員工紅利 4,169,551 元，其中 169,551

元以現金方式發放，其餘 4,000,000 元以股票方式發放；另發放董監事酬勞 416,955 元。

(2)擬議配發員工股票紅利股數：400,000 股，及其占盈餘轉增資比例為 10.58%。

(3)考慮擬議配發員工紅利及董事、監察人酬勞後之設算每股盈餘：2.55 元。

3.上年度盈餘用以配發員工紅利及董事、監察人酬勞情形：

單位：元

項目	股東會決議	實際配發情形	差異數
91 年度員工紅利配發數	201,388	201,388	0
91 年度董監酬勞	220,139	220,139	0

上年度員工紅利及董事、監察人酬勞之實際配發情形與原董事會通過之擬議配發金額並無差異。

(九) 公司買回本公司股份情形：無。

四、公司債辦理情形：無。

五、特別股辦理情形：無。

六、海外存託憑證辦理情形：無。

七、員工認股權憑證辦理情形：無。

八、併購、受讓他公司股份發行新股辦理情形：無。

## 參、營運概況

### 一、業務內容：

#### (一) 業務範圍：

##### 1. 公司所營業務之主要內容：

- (1) 個人電腦微電腦、電腦顯像機、電腦用鍵盤、電源供應器、終端機、印表機、磁碟機、磁片卡帶、電腦擴充器及各種電腦週邊設備之修理買賣(電動玩具除外)。
  - (2) 微電腦及其週邊設計開發製造買賣業務。
  - (3) 積體電路板等電子零件(管制品除外)製造加工買賣業務。
  - (4) 有關前各項出口業務。
  - (5) 代理有關產品之報價投標經銷業務(期貨除外)。
- (上述業務之經營應遵照有關法令規定辦理)

##### 2. 營業比重：

單位：新台幣仟元

產品	年度	92 年度	
		銷售額	比例
高階環保電源供應器		392,529	84.58%
工業用伺服器機殼及高階電源供應器		44,621	9.62%
個人電腦機殼及電源供應器		6,278	1.35%
其他電腦週邊設備		20,662	4.45%
銷售總額合計		464,090	100.00%

##### 3. 公司目前之商品(服務)項目：

產 品	說 明
電源供應器	桌上型電腦專用
	備援式電源供應器
	1U-3U 工業用電源供應器
	高階用伺服器及工作站
工業用機殼	1U、2U、3U、5U
工業用電腦	系統整合
電腦週邊 監測裝置	MB-100 溫熱散熱儀
	MB-200 溫控除錯儀
	MB-300 溫熱散熱儀
	MB-400 溫控除錯儀
	MB-500 電壓溫控儀
	MB-600 電壓除錯儀
電腦週邊 儲存設備	耐抽拔無接線式硬碟裝置
	熱抽拔無接線式硬碟裝置
	不斷電式自動資料儲存及回復系統

#### 4. 計劃開發之新商品（服務）：

本公司除了積極提升現有產品外，並積極投入新產品設計及生產，來配合市場需求，開發符合客戶的需求，來提昇競爭力。

- (1) EPS-12V 560~880W Power
- (2) 1U Redundant Power
- (3) SFX Redundant Power
- (4) 模組式 Power

### （二）產業概況：

#### 1. 產業現況及發展：

由於政府對資訊工業的鼓勵與重視，使台灣在資訊工業中發展迅速，同時經由國內廠商不斷在資訊工業投入心力，因而現階段台灣資訊硬體產業業者在全球資訊產業體系已建立彈性供貨與快速反應市場需求的應變能力。同時由於上、中、下游完整產業聚集及遍佈海外的生產基地，且擁有與國際大廠建立良好互動模式及長期性策略聯盟與夥伴相互依存關係，使我國電腦資訊產業在此領域之國際市場佔有競爭優勢及重要地位。

電源供應器由於應用層面廣，雖然資訊產品不景氣但整體產業仍穩定成長幾乎所有的電子產品都需要電源供應器，其中交換式電源供應器（Switching Power Supply, SPS）為目前產品的主流，主要是應用在個人電腦領域。電源供應器屬於附屬產品，應用層面廣，產業的成長來自於 3C 產品的創新與成長，不易受單一產業的興衰影響，也因為如此，使得全球電源供應器產業在這兩年資訊產業不景氣之際，整體產業的產值還能因為其他消費性電子產品（DSC、LCD、遊戲機、DVD-Player 等）的蓬勃發展而成長；根據 Frost & Sullivan 的調查報告，1998~2005 年，全球電源供應器的市場產量有 11.2% 的年複合成長率，產值在產品單價下滑的趨勢之下，複合成長率雖較產量稍低，但尚有 10.4% 的水準，整體產業仍呈現穩定成長的態勢；不過由於 SPS 產業已經邁入成熟型產業，預估殺價競爭生態仍將持續，預估產品平均單價將由 2000 年的 108.8 美元下滑至 2005 年的 104.9 美元。

電源供應器為各種電子產品的心臟，是將電力公司提供低穩定性高壓交流電轉換成電子產品所需求高穩定性低壓直流電，依性能區分可分為線性電源供應器、交換式電源供應器、直流轉換器、變壓器、整流器、充電器、不斷電裝置，又以交換式電源供應器為最大宗。電源供應器主要使用於電腦、辦公室自動化工業控制設備、通訊設備，也逐漸普及於家庭設備，如音響和影像設備，具有無法取代的特殊性。廠商生產電源供應器主要供應下游組裝廠所需，下游客戶的未來成長性與電源供應器的成長息息相關，近年來在電腦及通訊產品持續擴張情況下，全球交換式電源供應器市場穩定成長，我國交換式電源供應器在國內廠商不斷擴充海內外產能的帶動下，已成為全球個人電腦用電源供應器的最大生產國。

誠如前述，電源供應器主要以 SPS 為主，而其中 AD/DC SPS 佔 SPS 近 70% 的產值，依產量來區分更高達 80%，而根據 Frost & Sullivan 的統計資料顯示，目前 AD/DCSPS 應用領域若依產值來區分各為資訊 43%、通訊 20%、工業/測量 16%、國防/航空 8%、其他 13%，若依產量區分各為資訊 48%、通訊 11%、工業/測量 12%、國防/航空 10%、其他 19%，顯示通訊、工業用 SPS 多以高單價的產品為主，而此塊市場由於需要較高的技術層次，在功率、電源穩定度、散熱等方面要求較高，所以毛利率也較高，對於目前在 PC 用 SPS 全球市佔率已高達

74%以上的台灣廠商來說，通訊、工業用 SPS 將是未來發展的方向。

表一 AD/DC SPS 產值、產量依應用領域區分比重

	資訊	通訊	工業/測量	國防/航空	其他
產值	43%	20%	16%	8%	13%
產量	48%	11%	12%	10%	19%

但隨著產品現有毛利率不斷的下滑，使國內業界因應降低生產成本，來提高價格上的競爭力，故近年紛紛至海外設立生產基地，其中大陸地區因為同文同種及成本考量，已成為國內廠商至大陸設廠首要地區。

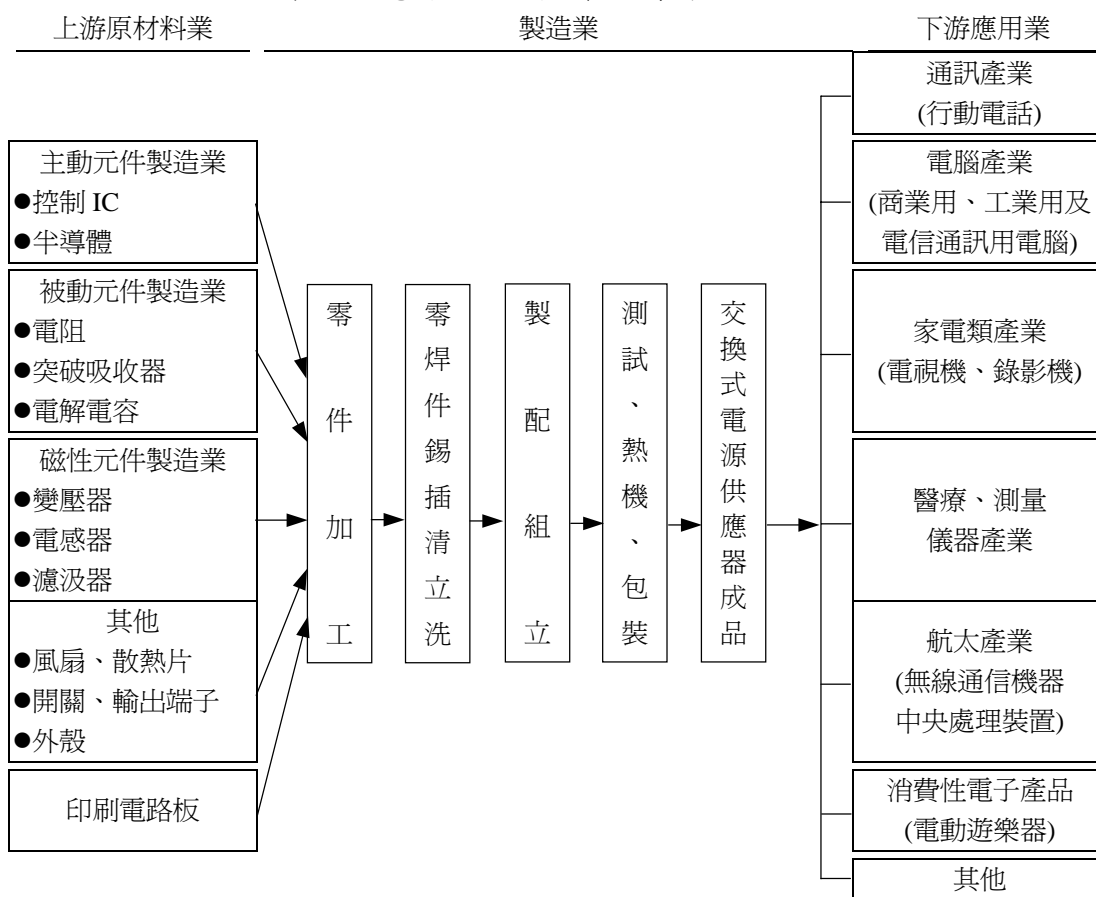
在網際網路風潮席捲全球下，包括視訊、多媒體廣泛應用，加上線上遊戲的盛行，使其各類型電腦設備組合運用達到高峰，對電腦主要配備及品質要求提高，因此在電源供應器售價降低及成本提高等因素，未來唯有設計多功能且高附加價值的電源供應器，才會具有競爭優勢。因此即使有前述因素使電源供應器售價及獲利受到影響，但實際市場需求的考量，會讓品質及要求達到水準以上的廠商，相對穩定成長。

## 2. 產業上、中、下游之關聯性：

長期以來，我國電源供應器產業在全球大環境高度競爭的衝擊下，國內廠商不斷地在行銷、研發、製造及管理等方面從事體質的改善，以建立對產品、技術及市場的調適能力；同時各家廠商透過高效率、有系統的全球專業分工，以量產經濟規模、技術升級來降低生產成本及提高生產力。雖然電源供應器產品的部分元件，例如 IC、高功率的功率電晶體和半導體均須仰賴日本及歐美進口。但是，由於我國具備完整的上中下游相關支援產業，且整體產業能夠高度分工，使得我國電源供應器產業在全球市場上具有很強的競爭力，這也是其他國家短期之內難以超越的。(附表二)



表二：電源供應器產業結構圖



資料來源：工研院經資中心 IT IS 計劃(2001/03)

(1)上游原料與產業的關聯性：

目前電源供應器之主要原料為主動元件、被動元件、磁性元件、及印刷電路板，其中主動元件中特殊設計需求或品質上要求嚴格，故其控制 IC 及半導體、高階電容等，則主要仰賴歐美、日本進口。

其餘零組件如風扇、變壓器、二極體、開關、散熱片及線材等，以國內採購為主；而對於供應商之選擇是以產品品質、價格及交期為主要評估重點，並定期作相關考核記錄，同時對於重要之零組件採購依計劃作業採購，以防止缺料之情況產生。

(2)下游應用產品和電源供應器的關聯性：

現有公司電源供應器主要供應電子組裝廠、系統整合廠商、工業用電腦廠商、伺服器業者及個人電腦組裝，主要可應用於通訊產品、電腦週邊設備、網路設備、消費性電子產品等不可缺乏之產品；因此為電源供應器產業帶來無限商機。

3.產品發展趨勢：

SPS 未來的技術發展趨勢，將與電子產品發展的方向併行，亦即朝向小型、輕量與高效率的優勢方向發展。

(1)模組化：

為因應下游產品客製化、短交期、售價低的特性，模組化生產電源供應器已成趨勢。模組化最大特徵在可縮短電路設計工時，降低上游元件使用數量及減低維修工作量，同時也能滿足自動化生產要求，故未來電源供應器在

結構上的發展，將朝模組化進行。

(2)積體化、小型輕量化：

近年來由於 IC 技術日漸普及以及大量採用 SMD(表面黏著元件)技術，電子產品明顯朝向小型、低價格及高頻化發展，相對亦帶動電源供應器之設計朝輕薄短小方向配合。

(3)高頻化：

高頻技術非限於電路方式與半導體元件，磁性元件、電容器、控制電路、裝配技術皆有關聯；元件體積愈小，散熱面積愈小，致使溫度升高，故須降低電功率，解決散熱問題。

(4)準系統(Barebone)方式出貨：

桌上型電腦由於競爭激烈，價格波動風險高，多數系統廠商會要求零件廠商以準系統方式出貨，因此提供 PC 用之電源供應器廠多數與機殼廠策略聯盟，共同開發產品組合線，加速生產流程，維持競爭優勢。

本公司的發展趨勢如下：

(1)PC 市場：

現有產品 300W-520W 為基礎，針對 P4 以上高階電源持續開發，300W-800W 開發中陸續推出高附加價值的選配性功能產品(含專利及著作權)，以高階環保電源供應器為開發目標。

(2)伺服器及工作站市場：

現有(熱抽取容錯式備份電源) 350WXZ, 1U-4U 嵌入式工業用電源且持續往高瓦特 N+1 Redundancy 開發。

(3)多樣化電源轉換應用產品：

產品包括 Battery Charger、DC-DC Power Inverter 及 AD 兩用電源，主要應用為電動車、車用電源、伺服器電源等。

(4)其他：

行動電話 AC/DC 30W-50W 通訊設備網路中繼站 AC/DC (30W-250W) SET TOP BOX AC/DC 20-50W 等通訊、網路資訊家電用電源供應器開發。

4.產品競爭情形：

而因電源供應器屬中度勞力密集產業，頗適合在具有工資成本較低之新興國家發展，且目前產業已步入成熟期，產品自動化程度普遍，削價競爭激烈，加上近年全球經濟景氣情況遲滯及應國外客戶要求就地供貨，促使業者不得不逐漸將生產基地持續移到大陸為主的海外，降低成本，以量取勝。並且有部份同業持續積極擴充產能，對廠商造成壓力，同時也使產品品質受到考驗。

SPS 產品技術已相當成熟，未來幾年將隨著通訊及網路等相關產業不斷成長下，而呈現成長趨勢，但在價格競爭的壓力下，我國交換式電源供應器產品的獲利空間將受到擠壓，預期低功率產品競爭將更加激烈。

目前台灣電源供應器相關生產公司主要以生產 3C 產品所需的電源供應器為主，未來隨著 PC 用的交換式電源供應器獲利縮小，業者將逐漸調整產品方向，朝向附加價值較高，如伺服器、工作站或 IA 產品以及成長性較佳的網路設備、通訊設備等產品發展。

本公司因應產品競爭措施：

(1)致力提升產品品質。

(2)電源供應器朝小型化、高密度電源發展，提昇效率。

(3)加強附加功能，智慧化及人性化發展。

- (4)積極開發國際市場，擴充營業據點。
- (5)和上下游客戶進行策略聯盟，同時加強業務開發，以增加客源。
- (6)以技術導向來提昇競爭力。
- (7)研發新產品，有效掌握市場訊息，來滿足不同需求，建立多樣化的利基產品。

(三) 技術及研發概況：

1.本年度及截至年報刊印日止投入之研發費用：

單位：新台幣仟元

項目 \ 年度	92 年度	截至 93 年 3 月 31 日
研發費用 (A)	11,733	3,554
營業收入總額 (B)	470,272	150,833
(A) / (B)	2.49%	2.36%

2.本年度及截至年報刊印日止開發成功之技術或產品

年度	研發產品與研發重點	
	研發產品	概述
92	SFX POWER	依 Intel SFX 12V 2.3 版設計。
	P5 系列	ATX 12V 改良及靜音系列。
	P6 系列	依 Intel EPS 12V 1.6 版設計。
	FAN-05 控制卡	風扇靜音控制卡。
	FAN-06 控制卡	風扇 Stand By 控制卡。
	TFX POWER	依 Intel TFX 12V 1.2 版設計。
	FAN-07 控制卡	多段定溫風扇控制卡。

(四) 長、短期業務發展計畫：

1.行銷方面：

(1)短期計畫：

- A.加強歐盟市場開拓，引進並培育多國語言之行銷專才。
- B.提升客戶滿意度：持續完善的客戶售後服務，以客為尊，以客為念，透過完善的售後服務品質，提供專業的技術諮詢，提高客戶對公司產品的滿意度，藉此來建立公司的信譽，塑造公司良好形象。
- C.強化行銷管道：透過不定期參與展覽、平面媒體廣告，以提昇公司知名度與產品曝光率。除此之外，透過國際性行銷網路及增設海外行銷據點，以建立完整的行銷管道系統。
- D.多元化銷售通路：調整營業比重，並注意市場需求與產品應用別，進而拓展相關市場的銷售，例如通訊網路、消費性電子、工業用電子及資訊週邊等產品。
- E.強化產品制度：可強化速度及效率，提昇產品交期之優勢，透過模組化，標準化方式，來即時達到快速交貨，協助客戶爭取有利商機。

(2)長期計畫：

- A.積極參與各國評比測試及參展，並廣泛運用多媒體管道來提昇產品知名度及公司良好形象之推廣。

- B.建立全球性的銷售網路，來提供專業、迅速、高品質的售後服務。
- C.加強市場研究及分析能力：提昇行銷部門之市場搜尋和分析能力。積極的參與並密切注意產業動態，以取得最新資訊。

## 2.生產方面：

### (1)短期計畫：

- A.公司將視其情況來調整提高自動化設備之投資，加速生產自動化，提高產品良率，增加生產效率。
- B.持續落實品質管理保證新規 ISO 9001 系統，並以科學的方法持續的追求品質改善，提昇管理效率與形象。
- C.以訂單式為主，配合部份計劃性生產彈性生產，可隨時提供客戶對產品的需求與供給。
- D.加強品保檢驗：提升產品品質及產量，進而降低生產成本。
- E.策略聯盟簽約：可和專業的製造廠進行策略聯盟，如增加特定代工廠，以求提昇產量，降低成本以應市場之需。
- F.結合上游材料廠商：與上游產業結合，以開發高品質、低成本之生產材料。透過與上游廠商保持良好的合作關係，進而控制交貨期限及穩定供貨來源。

### (2)長期計畫：

- A.朝國際化分工，設立適當且具規模的生產據點，可增加產能，降低生產成本。
- B.將以台灣為研發中心，同時提昇和加工廠支援生產體制，以增加競爭力。
- C.台灣部份進行少量多樣且高毛利、有機密性產品之生產，及加速樣品之測試速度及完整性。
- D.定期派員稽核委外代工廠，嚴格控管產品品質。
- E.提供客戶及時交貨需求，強化組裝、生管、品管能力及交期優勢，以達到快速交貨的目的。
- F.落實品質政策，建立完整有效率之品保制度，落實全面品質管理體系，提高產品品質，降低客戶因品質不良所產生的客訴及減少重工率和報廢率。

## 3.產品研發方面：

### (1)短期計畫：

- A.加速當紅 P4 系列產品全面發展，以應市場需求。
- B.持續投入研發及網羅研發人才，積極開發各項有利基新產品，使產品多元化，以掌握市場商機。
- C.加強產品類型及規格的完整性，可快速因應客戶要求，提供最適產品及服務。
- D.多元化產品之發展：導入多元化產品之銷貨、製作能力，例如：電腦週邊產品等。
- E.提昇研發技術：提昇專業之研發能力，針對生產技術、原物料、機器設備投入及產品使用面，進行研究、開發。

### (2)長期計畫：

- A.進行產品上下游整合，提高競爭力，增加客戶需求。
- B.持續開發高毛利特殊規格，具專利著作權高附加功能性之高階環保電源供應器，引領市場潮流。
- C.確實了解資訊及通訊市場產品走勢，著手規劃未來產品研發方向及定位。

- D.全力開發特殊技術產品，增強產品設計及應用層次。
- E.除深耕領先的主力核心產品，同時帶動該系列產品的開發外，來達成產品多元化的領域發展。
- F.提昇產品應用的範圍，來朝向更寬廣電腦相關週邊產品領域，可提供客戶全方面的採購需求。

#### 4.財務管理方面：

##### (1)短期計畫：

- A.健全財務結構，可妥善運用融資管道：  
公司將配合營運規模成長，並致力於健全財務結構來減少經營風險，並可透過與銀行保持良好的關係，來取得優渥之信用額度與條件，以因應未來必要時的融資需求。
- B.降低匯兌風險：以財務避險為前提，善用金融市場各種金融商品，來減少匯兌損失產生。
- C.有效將資金調度作最好的運用，以期達到最大的效益。

##### (2)長期計畫：

- A.建立良好的籌資管道，未來應有效運用資本市場中多樣的理財工具來取得較低廉的資金，以擴大公司的營運規模，如加強財務功能之運作能力，強化公司財務結構，以為永續經營之基礎。
- B.因應未來資金需求計劃之架構，進行長期財務規劃作業。

#### 5.經營管理方面：

##### (1)短期計畫：

- A.將制訂更健全之管理辦法、完整的稽核制度及穩健的財務規劃，並推動公司上櫃計劃以進入資本市場，除有利於提昇公司知名度，並易於人力募集及推動未來之公司管理原則。
- B.善用已連線的鼎新 ERP 系統，可及時提供適當的管理經營分析資料給各部門作為經營及目標管理的指標。
- C.定期或不定期實施教育訓練，朝向知識經濟發展。
- D.加強公司員工福利，來提高員工向心力，同時可制訂合乎時宜的人力管理政策，且能提供合理公平的升遷辦法，以因應公司成長階段之需求。
- E.架構國際化能力及市場佈局。

##### (2)長期計畫：

- A.計畫可與上下游廠商及客戶作策略聯盟，在未來產品需求不斷引進新技術及新產品，來提昇公司長期對外競爭能力。
- B.達成業務所制定之計畫，三年內使營業額規模達到公司既定之目標，並使獲利穩定的提升，成為績優上櫃公司。
- C.落實員工分紅入股制度，分享經營成果及吸收優秀人才，以因應公司擴充成長之所需。
- D.朝卓越精緻的經營管理，使公司成為國際性之同業領導廠商之一，並尋求策略聯盟之有利的合作機會。
- E.擴大營運規模，降低營運風險：  
為能長期取得價格競爭優勢，強化國際分工、分散生產基地及擴大生產規模，達到規模經濟效益，公司未來將以台灣為技術研發中心，另積極於世界其他各地擴展業務據點，達到健全營運機制之最終目的。
- F.加強人員培訓，建立企業文化：

除持續培育高科技及國際性人才，以因應公司未來多角化經營之目標外，另為因應公司之未來持續成長，並藉由學習組織之推動，以增強公司之國際競爭力，達到永續經營之共同願景。

## 二、市場及產銷概況：

### (一) 市場分析：

#### 1. 主要商品(服務)之銷售(提供)地區：

單位：新台幣仟元；%

銷售地區		91 年度		92 年度	
		銷售值	百分比	銷售值	百分比
內銷(台灣)		61,836	17.48%	89,373	19.26%
外銷	亞洲地區	121,192	34.27%	89,074	19.19%
	歐洲地區	79,771	22.55%	203,730	43.90%
	美加地區	90,896	25.70%	81,913	17.65%
合計		353,695	100.00%	464,090	100.00%

註1：目前公司主要市場為歐洲及美加地區，而未來目標將致力於東南亞及中國大陸市場開拓。

註2：上述地區別銷售值係以客戶所在區域為分類依據。

#### 2. 市場佔有率：

依據中華民國台灣地區工業生產統計月報之統計，我國電源供應器 89 年至 91 年之銷售總值(出口值)分別為 29,486.1 佰萬元、21,938.1 佰萬元及 21,230 佰萬元。至寶公司 89 年至 91 年之電源供應器銷售淨額分別為 141 佰萬元、206 佰萬元及 335 佰萬元，其市場佔有率分別為 0.48%、0.94% 及 1.58%。

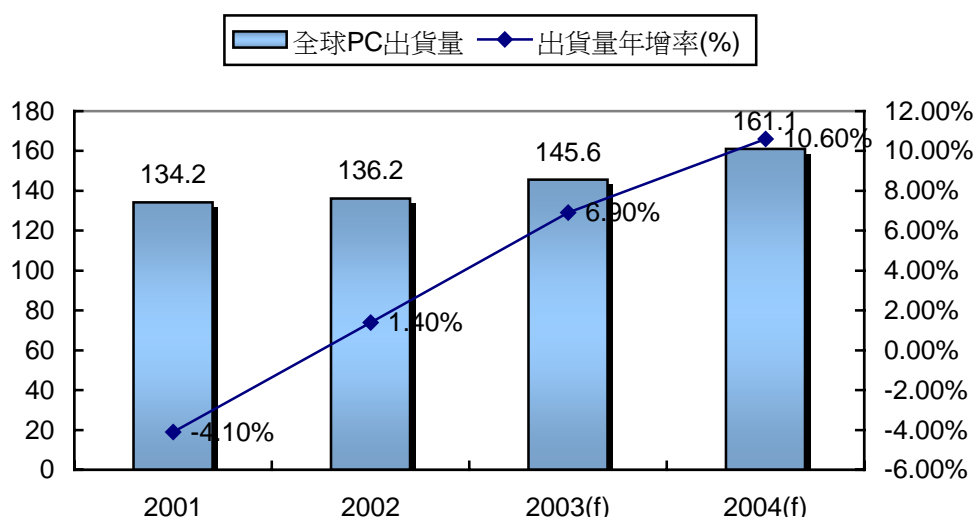
#### 3. 市場未來之供需狀況與成長性：

##### (1) 市場未來之供需狀況：

電源供應器用途廣泛，隨著各種新興產品如筆記型電腦、綠色環保電腦的推出，業者亦須配合不同需求開發出新的產品，隨著下游產業產品之不斷推陳出新，將激勵電源供應器產業未來的成長。

我國是個人電腦用電源供應器的最大生產國，因此全球個人電腦的持續成長，將使關鍵零組件之一的電源供應器產品隨個人電腦市場趨勢同步成長。根據 IDC 2003 年 3 月所發表之預測資料可知，2001 年~2004 年全球個人電腦出貨量在全球經濟未大幅好轉下，2001 年全球 PC 市場量出現 4.1% 的負成長率，全年 PC 市場量僅為 134.2 佰萬台，2002 年全球 PC 出貨量為 136.2 佰萬台，較 2001 年成長 1.4%，至 2003 年 PC 出貨量可達 145.6 佰萬台，較 2002 年大幅成長 6.9%，2004 年 PC 出貨量則可望突破 1 億 5 仟萬台，達到 161.1 佰萬台，較 2003 年大幅成長 10.6%，未來可望呈現穩定成長之趨勢。

單位：佰萬台



資料來源：IDC、電子時報整理，2003/3

我國是全球資訊產品的第三大生產國，產值規模僅次於美國及日本，是我國極具國際競爭力的產業之一，根據 IDC 預估 2004 年個人電腦每年仍可維持 10.6% 的成長率，全球個人電腦的持續成長，使得關鍵零組件之一的 SPS 產品亦和個人電腦市場趨勢同步。

全球生產交換式電源供應器 (SPS) 可分四大區域，分別是北美、歐洲、泛太平洋及其他地區。根據國際權威調查機構 Frost & Sullivan，World Switching Power Supply Market 的調查報告，至 2000 年全球電源供應器市場的銷售量為 142 百萬台，銷售值 155 億美元。

自 1998 年以來每年以平均 11.2% 的年成長率擴增，惟單價逐年微幅下滑，銷售值以 10.3% 的比例成長。至 2000 年銷售量為 1,42 萬台，銷售值約為 155 億美元。

2001 年受到美國主要消費市場需求下滑及 911 事件造成全球性電子市場景氣低迷，全球經濟成長率下滑，而電源供應器市場在基本需求下仍可達 1.7 億、158 億美元、因此可預期至 2002 年第 3-4 季可將漸漸脫離負面因素衝擊，漸續恢復穩定成長，而可預期至 2005 年市場需求規模可達 2.4 億台、255 億美元，亦可說未來四年可持穩定成長，成長率約 11% (詳表三)。

表三 全球電源供應器(SPS)市場規模

年度別	銷售值 (億美元)	銷售量 (百萬台)	平均單價 (美元/台)
1998	128	116	110.50
1999	141	128	109.70
2000	155	142	108.03
2001	171	158	108.00
2002	189	176	107.10
2003	208	196	106.40
2004	230	218	105.60
2005	255	243	104.90

註：2001-2005 年之銷售值及銷售量為預估數。

資料來源：FROST & Sullivan, World Switching Supply Markert (2001/3)

我國交換式電源供應器的全球市場佔有率在國內廠商不斷地擴充海內外產能的帶動下，產值和產量穩居全球個人電腦用電源供應器的最大生產國。

2002年隨著全球景氣逐漸復甦，國內電子零組件產業也將逐漸回溫，我國多家上市(櫃)公司，例如台達電子、光寶電子、鴻運電子及飛宏企業等，由於看好未來SPS市場前景，為滿足市場需求，皆有進行擴充產能及擴建新廠的計畫。

國內廠商為了能夠降低成本、提高價格競爭力，積極外移設立海外的生產基地，如台達電子於91年初完成大陸吳江1~3廠廠房及生產線設置，正式啟用量產通訊用SPS；光寶電子之廣州光寶科學區第一基礎工程已完成，並進軍大陸內銷市場；鴻運電子的蘇州昆山廠已於91年初完工，開始投入SPS產品生產；飛宏企業則計劃90年底在天津購置廠房設備成立飛宏(天津)電子有限公司，未來產能可達500萬。其餘廠商也都積極規劃全球分工的生產基地，擴充廠房、提升效能以供應未來市場需求。

我國目前為交換式電源供應器最大生產國，根據經濟部工業生產統計月報資料統計，2001年我國電源供應器銷量達43,024仟台，2002年銷量達36,662仟台，顯然受近幾年來國際分工趨勢明顯，眾多電源供應器廠隨下游系統廠商至大陸設廠，台灣產能逐漸減少有關。國內電源供應器廠商透過國際產銷分工模式掌控了全球電源供應器的生產；此外，目前國內電源供應器廠商正積極開發高效率、高瓦特數及高功率密度之產品，國內電源供應器廠商在全球市場已具舉足輕重之地位，非其他國家所能替代。

因此公司現階段是以Clone市場及組裝市場之銷售通路商為主要銷售目標，生產高品質且多樣化產品為主要目的；並強調特殊差異性行銷和一般OEM/ODM為目標市場之業者有明顯之區隔，除避免廠商的削價競爭外，並得以維持高毛利率。

(2)未來市場需求面：

近數年來，拜資訊產業發達之賜，我國廠商國內外的交換式電源供應器總產值不斷增加，市場規模佔全球的比率已從1996年的11.2%逐年提升至2000年的16.5%。(詳表四)

據工研院能資所資料，前(2000)年我國電源供應器(SPS)產值為807.2億元，其中高達84.3%比重應用於電腦相關領域(桌上型電腦68%、筆記型電腦之電源轉換器Adapter9%、伺服器7%)，通訊產品領域僅佔4.8%，工業設備用佔0.4%。

比起全球資訊產品所佔比例46.4%及通訊應用比例18.7%，我國在資訊領域顯然偏高，而通訊應用領域則偏低。

表四 我國廠商電源供應器的市場規模

年度	我國廠商生產規模		全球市場 (億美元)	我國生產規模佔 全球市場比
	產值(億台幣)	成長率(%)		
1996	420.1	-	125.5	11.2%
1997	585.0	39.3	138.9	14.0%
1998	672.9	15.0	153.8	14.6%
1999	781.9	16.2	170.7	15.3%
2000	807.2	3.2	189.3	16.5%

註：我國產值包括台灣和海外地區；美元對台幣匯率設定為1：30

資料來源：工研院能資所 ITIS 計畫



(3)未來市場成長性：

從應用領域來看，全球對電源供應器的應用領域以電腦的 42.4%最多，其次是通訊產品的 24.1%，工業設備佔 12.2%，國防和航太佔 8.9%，消費性電子佔 8.6%，其他 3.8%。就電源供應器下游主要產業需求分析，其中以桌上型電腦的需求量為最大，預估至 2003 年時，其年平均成長率仍有 16.2%以上；筆記型電腦的年平均成長率約 17.6%；伺服器的需求雖然較小，但年平均成長率卻高達 31%。

民生領域方面的應用目前雖然尚少，但預料隨著電源供應器成本逐漸降低，未來應會日漸普及；在通訊設備的需求方面，因無線通訊市場的帶動，成長規模亦將擴大。

未來在通訊設備的需求，因無線通訊市場的帶動，成長規模將無可限量，詳情請參見表五「電源供應器下游主要產業成長趨勢」。

表二 電源供應器下游主要產業成長趨勢

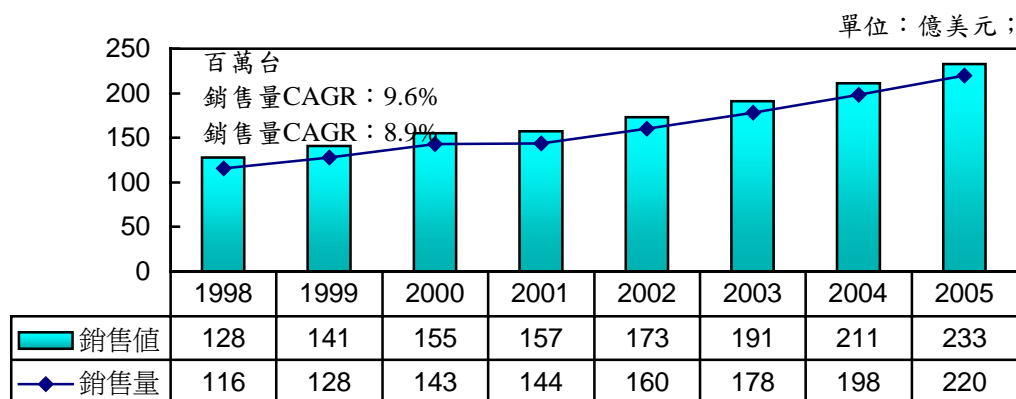
年度	1996	1997	1998	1999	2000	年成長率
桌上型電腦(千台)	64,227	73,211	82,400	100,746	117,056	16.2%
筆記型電腦(千台)	11,824	14,189	15,543	19,238	22,262	17.6%
伺服器(千台)	1,284	1,811	2,240	2,887	3,610	31.0%
通訊設備(億美元)	1,953	2,387	2,494	3,202	3,265	17.9%

註：通訊設備包括交換設備、傳輸設備、網路接取設備、用戶端設備等

資料來源：IDC

因電源供應器已屬成熟期產品，且市場競爭廠商眾多，導致產生單價逐漸下滑。不過，由於自 2000 年底以來，以美國為首之全球經濟影響已出現緩步降溫現象；再加上 911 恐怖攻擊事件，在面臨戰爭陰影下消費者與企業之支出將更加萎靡不振，全球景氣進一步跌到谷底，美國聯邦準備理事會以多次降息及釋出資金寬鬆金融以刺激民眾消費信心，預計全球電源供應器產業於 2002 年下半年應可望逐漸脫離大環境負面因素衝擊，逐年恢復穩定成長，因此 1998~2005 年銷售值平均複合年成長率仍可維持在 10.35%左右。

整體而言，1998~2005 年電源供應器市場顯示的趨勢是銷售量和銷售值持續增加、平均單價逐漸下降、每年銷售值成長率逐年增加，有關全球電源供應器市場銷售值和銷售量預測，詳下圖：



資料來源：Frost & Sullivan；工研院經資中心 IT IS 計畫(2002/1)

另我國在通訊領域（包括手機充電器 Charger、交換機房 Rack Power 及

Hub、Switch 用之電源供應器等)、消費性電子及工業設備等應用領域仍有相當成長空間，而資訊應用領域方面，業者將逐步提高電腦相關產業及伺服器的電源供應器產品。

#### 4. 競爭利基：

至寶(Topower)以 POWER SUPPLY 起家，擁有向心力超強的各層級團隊，藉由數十年的機電專業知識與經驗，推出環保高階電源供應器，工業用嵌入式機箱及電腦外殼，皆有相當的斬獲，系列產品具創新性、多功能、高附加價值、多樣化，且具有多項多國專利及著作權，品質深獲國內外客戶肯定。

引領市場趨勢，並成為業界龍頭廠商之一，至寶更以「創新、優質、速度、服務、分享」為企業經營理念，充份結合上、中、下游寶貴資源，開創三贏局面，故客戶群穩固，忠誠度高，結合力強，始能在大環境不佳時屢創佳績。

##### (1) 生產及行銷策略具高度自主性：

本公司生產型態係以 OBM (自有品牌) 為主，雖單一客戶出貨量較 OEM 為小，唯產品行銷上則較具彈性，單一產品可同時對不同客戶群銷售，且 OBM 係從市場調查開始，歷經研發、生產、行銷及售後服務，歷經流程較長，故毛利較高，不同於 OEM 係依客戶提供之產品設計圖進行代工生產為主，著重於提昇經濟規模以降低製造成本，其毛利較低，生產及行銷策略較不具自主性。

(2) 公司採靈活分工模式，迅速密切掌握美國高科技產品脈動，落實日本、歐盟品質嚴格控管，運用大陸充沛人力資源，結合台灣高彈性運作，並以台灣為企業總部，適時運用各種資源推廣公司產品。

(3) 公司已得國際品質認證之優良體質—1996 年獲得 ISO-9002 認證，並於 2002 年獲得 ISO-9001 新版認證。

(4) 已榮獲 Intel 推薦為合格電源供應器製造廠(全球僅 27 家，其中高階電源供應器廠商約僅 3 家；亦獲得 AMD 推薦(全球僅 64 家)。

(5) 因應相關市場需求，各產品線均符合具備 UL、CE、CSA、FCC、TUV 等各國安規認證，具有安全標準保證。

##### (6) 面對市場環境變化，產品應變能力強：

公司行銷係透過相關市場調查並直接取得最上游廠商之資訊，故較能深入接觸消費市場之需求，並據之設計標準化產品，使得其生產策略彈性較大、市場反應較快，較之一般 OEM 廠商更能迅速推出符合流行趨勢之電源供應器商品。

(7) 經營目標規劃明確，2001-2006 年 6 年規劃已於各部門展開實施中，專注本業發展，並掌握及開發市場所需之高潛力明日之星產品，行銷則集中於具有跳躍式成長之主流產品。

##### (8) 研發能力優於同業，銷售以高階產品為主：

本公司以技術研發起家，歷經十多年的研發經驗累積，使得本公司在新規格產品之設計及功能上均能領先同業；本公司行銷策略係以銷售高階產品(功率較高)為主，其產品單位售價較高，擺脫一般 OEM 形式以低價商品為主，以獲取較高之利潤，達到永續經營之目的。

##### (9) 公司重視與客戶充份溝通及配合：

因應客戶對產品品質、功能之要求，來提升現有研發、生產及行銷經驗與實力，並可深入接觸消費市場之需求，同時透過和客戶長期配合之穩定關係，成為同業競爭利基。

## 5.發展遠景之有利、不利因素與因應對策：

### (1)有利因素：

產品涵蓋應用範圍廣，可提供客戶多元化之選擇：

本公司產品包含環保高階電源供應器、嵌入式工業用機箱及電腦機殼及一般電腦週邊產品，產品種類齊全，其應用範圍除傳統資訊市場之 CPU，記憶體、HDD 儲存媒體等，尚包括工業用機箱，可廣泛應用於電腦室、信用卡中心、監控保全系統、通訊、軍事及醫療設備等，涵蓋層面廣，可提供客戶“一次購足”之最佳選擇。

產品關聯性大，市場成長潛力空間無窮：

本公司產品電源供應器為各主要資訊及通訊產業不可或缺之關鍵零組件，在現今電腦、通訊及網路產業在整體資訊產業步入 3C(computer, communication, consumer)時代之潮流趨勢下市場成長空間潛力無窮，因此在主要市場需求提昇之帶動下，電源供應器業績成長空間仍屬可期。

其各產品發展如下：

#### (A)市場方面：

##### a.獲得主要市場安規認證，具備相當程度技術水準：

公司產品已通過歐洲主要地區安規認證，包括 UL、TUV，同時在全球產品需符合環保標準之要求下亦通過 PFC 安規認證以高功率、低噪音污染之特性深獲當地廠商肯定，顯見產品技術已具備先進國家產品認證標準。

##### b.在主要市場布建行銷據點，就近服務客戶：

電源供應器生產銷售模式，近年來有逐漸集中化之趨勢，為配合就近提供客戶服務，廠商紛紛在主要市場設置行銷據點不僅可鞏固原有客源，更可進一步開拓新客戶達成搶占市場之目標。本公司於數年前即於美國成立行銷據點，於當地市場搜集商情、未來市場產品需求趨勢走向，並提供客戶即時產品諮詢及維修服務，在掌握市場商機部分提供絕佳之優勢，將有助於本公司於外銷市場之開拓成效顯現。

#### (B)產品方面：

##### a.環保高階電源供應器：

(a)以現今資訊產品市場觀之，包括 CPU、Memory、HDD 儲存媒體及其他週邊需容量大、速度快之產品。另在消費性電子產品領域方面應用遊戲、3D 各式軟體及線上視訊及影音之傳遞，對高瓦數電源供應器需求甚殷；再加上全球環保聲浪日益高漲，人性智慧化產品需求相對增加。

(b)各國 OEM 主流品牌電腦系統，因成本競爭及反應速度較緩，僅配備中、低階電源，導至 Clone、DIY 市場崛起。

##### b.其他電源供應器：

(a)電子類產品幾乎均需要電源供應器，且種類眾多，隨著本公司產品形象明確定位，在全球市場占有率日益提昇，有助於透過區域化建立 OEM、ODM 的合作關係，加上諸多產品安規認證之具備，利於市場長期之開拓。

(b)專業技術累積及規模經濟之達成，可提供客戶產品優惠售價，具有價格競爭優勢。

##### c.嵌入式工業用機箱及電腦外殼：

(a)Data-Center 需求日增，尤其自 911 恐怖攻擊事件之後，更引起加倍的重視，防震、防塵、防斷電、容錯、防駭客、智慧化多功能的嵌入式工業用 19"1U~4U 機箱，更廣泛運用於電腦室、信用卡中心、訂位中心、監

控保全系統、通訊、軍事、醫療設備等。

- (b)電腦外殼多樣化、多色澤、多功能且日新月異之產品發展趨勢，隨著全球服裝、汽車、顏色材質變化多端帶動潮流，消費者對創新及復古型產品接受度均高，此市場蘊藏龐大商機。
- (c)針對機箱及外殼產品領域，本公司擁有優秀的團隊具備專業經驗，充份掌握市場所需，迅速以 3D 軟體開發新式樣產品，切入市場，搶占市場先機。
- (d)以組裝(Clone)市場為主，有效分散客源，並採取少量多樣的行銷策略，因技術層次提昇，可即時提供客戶所需要之產品。

d.其他電腦週邊設備：

- (a)由於資訊電子業以及行動通訊業持續成長，所衍生的各項電子週邊產業蓬勃發展，商機無限，尚待開拓。
- (b)針對市場需求，運用 5.25 吋磁碟空間，研發出 Power Supporter、 Magic BOX、Mobile Rack、Card Reader 等系列週邊產品，搭配主要銷售通路及合作夥伴、並藉由參加各國主要商展及透過企業網際網路之推廣，拓展新客戶群而屢獲佳績，並可快速與客戶互動，再持續研發新產品，形成良性循環，開創多贏之局面。

(2)不利因素及因應對策：

(A)產品方面：

a.環保高階電源供應器：

- (a)由於所有資訊、通訊業軟硬體均需大型且智慧化特點，較易引起產品相容及規格適切上之問題。

因應對策：

研發層面需更廣，但循環週期更短，更要密切掌握各國法規之變化。

- (b)OEM 各國主流品牌電腦系統挾品牌、數量之優勢，為求降低庫存及售價，均委由代工廠，形成 CLONE 市場差價效應及降價壓力。

因應對策：

發展更高階且具有特殊功能的電源供應器，同時有效率的控制成本，以優質的顧客服務來彌補價差效益，並努力來縮短產品之研發週期，以因應市場快速變化之需求。

b.其他電源供應器：

市場雖然廣大，惟標準化產品量大毛利低不具市場競爭優勢；特殊規格產品量小毛利雖高，但安規申請費用及年費均為其固定成本，進而侵蝕毛利壓縮獲利空間。

因應對策：

以專業的服務，來開發新的產品，並針對不同市場需求來發展專利性的電源供應器。

c.嵌入式工業用機箱及電腦外殼：

- (a)19"1U ~ 4U 機箱尚未規格化，不易量產來降低成本，模具開發及設計費用頗高。

因應對策：

可朝向量少質精來製作機箱，同時可以雷射沖床來代替傳統式開模，進而降低成本，並以 IPC 業界來作組裝銷售整合。

- (b)電腦外殼雖多樣化，惟進入障礙不高，韓國、大陸本土業者已有著墨，

競價壓力大。

因應對策：

公司未來可設計朝向量少質精來製作機箱(例如：鋁、鈦機殼或 Barebone 組裝)，同時可以雷射沖床來代替傳統式開模，以速度、創新及整合來取代價錢競爭。

d.其他電腦週邊產品：

進入門檻高低不一，廠商素質也參差不齊，易引起系統出現不穩定性之異常現象，部份消費者因而對新產品望之卻步，且廠商持續推陳出新，產品生命週期縮短，致過渡性品牌過多，研發回收率不確定性較高。

因應對策：

公司持續深耕專業電源供應器產品領域，未來將以開發和電源相關週邊產品，來拓展新的產品線。

(B)市場方面：

a.因應資訊市場蓬勃發展，使其網際網路、通訊、民生應用增加，同時全球景氣低迷，整個產業結構重整，因此市場經營將會更複雜化。

b.國內市場經營不深，知名度低。

c.同業投入市場情形踴躍，產品競價狀況激烈

由於該行業在進入門檻較低之情形下相繼有同業廠商投入產銷行列，因此產品削價競爭之態勢無可避免，而個人電腦市場需求概況成長空間受限，在以資訊產品市場為依歸之電源供應器產業更面臨成長趨緩之窘境。

d.外銷比例高，獲利亦受匯率影響波動：

本公司經營外銷市場多年，歐美及東亞日本市場均為業績開展來源，因此匯率波動對本公司獲利具直接影響。

因應對策：

公司將加強行銷企劃能力，配合策略聯盟以擴大市場範圍及佔有率，來提高在業界競爭力。

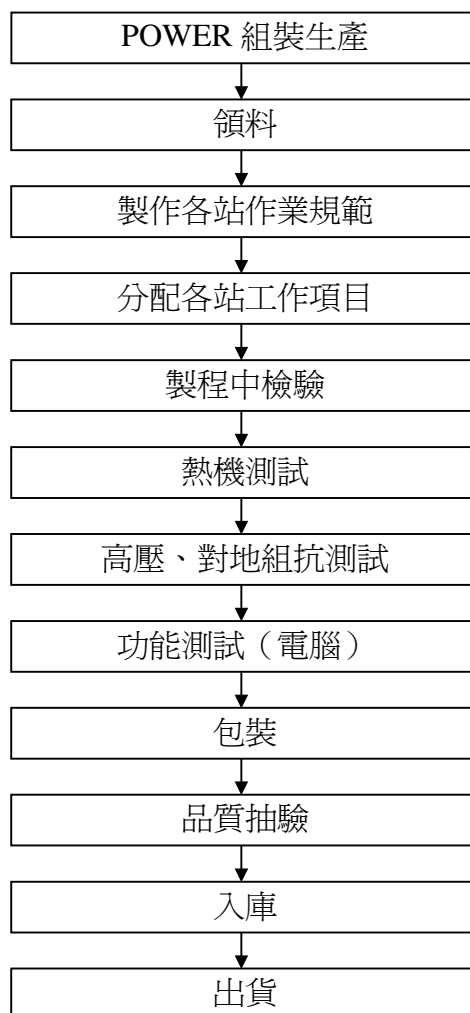
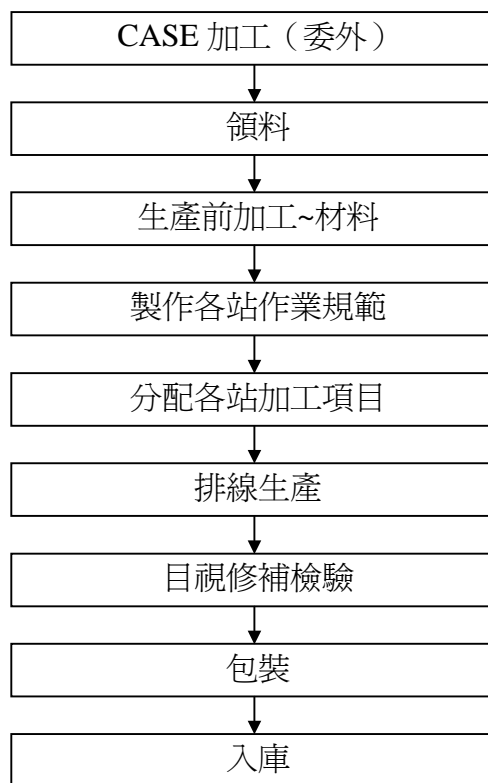
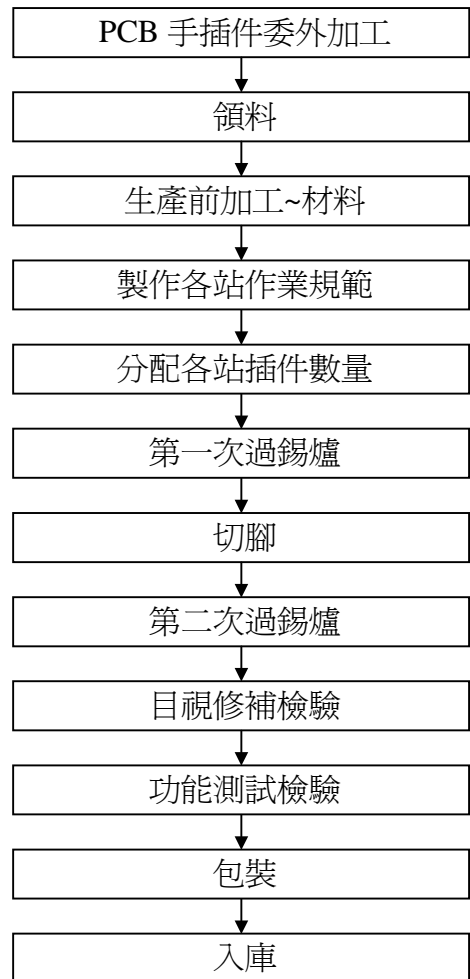
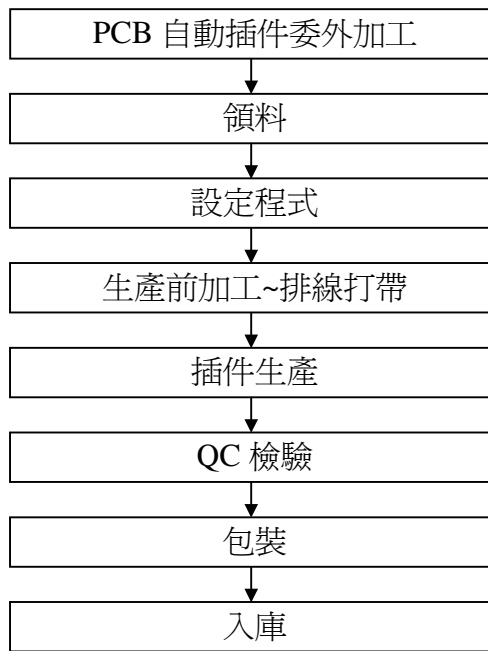
為有效提昇國內市場知名度，採行策略性的和代理商配合方式，同時適時了解現有市場需要，針對產品品質改良及價格彈性調整方向努力，同時配合各項外界測試及評比來確立技術層級，此外參與資訊展及舉辦產品發表會均對公司於內銷市場知名度提昇具備實質助益。

本公司有鑑於該行業競爭激烈，因此對於強化自身研發能力之努力不遺餘力。分別在 2000 年榮獲 Intel 推薦為優質電源供應器製造廠，及 2001 年榮獲 AMD 推薦為優質電源供應器製造廠，同時更積極研發高附加價值產品以期與其他同業廠商有明確之市場區隔，包括高瓦數、符合環保標準低噪音污染產品將可提昇產品自身之競爭力。

適時透過往來銀行取得匯率變動資訊，視目前實際資金需求狀況及預期未來匯率走向調整外幣資產及負債部位，在海外採購及銷售部分儘量採美金報價，避免匯率變動風險。

(二) 主要產品之重要用途及產製過程：

1.主要產品之產製過程：



2.主要產品之重要用途：

產品項目	重要用途
環保高階電源供應器	P4 以上的個人電腦、伺服器、工作站、伺服器、工作站、通訊
工業用機殼及高階電源供應器	一般電腦、伺服器、工作站、伺服器、工作站
個人 PC case + POWER	商業用電腦、網路業者(ISP ASP IPC)、通訊
其他電腦週邊設備	電腦、通訊、儀器設備、網路伺服器業者、醫療設備...等

(三) 主要原料之供應狀況：

項目	主要原料名稱	主要供應商
1	直流風扇	山洋、幸儒、上陞、三匠、福柱
2	外殼及散熱片	惟峰、上陞、城巨、福柱、厚澤
3	半導體	世平、光倫、欣益、興邦、瑄瑜
4	線材	韻華、上陞、福柱、德顯
5	電子零件組	富麗恩、富之餘、馨昌、台灣雙羽、立基
6	變壓器/線圈	邁翔、榮銓

(四) 主要進銷貨客戶名單：

1.最近二年度前十大主要供應商資料：

單位：新台幣仟元

項目	91 年度				92 年度			
	名稱	金額	佔全年度進貨淨額比例(%)	與發行人之關係	名稱	金額	佔全年度進貨淨額比例(%)	與發行人之關係
1	福柱	171,940	72.09%	無	福柱	228,144	73.24%	無
2	美力堅	19,193	8.05%	無	領先	16,760	5.38%	本公司子公司採權益法評價之公司
3	添誠	6,894	2.89%	無	上陞	16,601	5.33%	無
4	啟延	4,843	2.03%	無	美力堅	9,903	3.18%	無
5	世平	2,796	1.17%	無	幸儒	5,973	1.92%	無
6	聯強	2,494	1.05%	無	山洋	4,671	1.50%	無
7	韻華	1,484	0.62%	無	采石	3,857	1.24%	無
8	倍伸	1,404	0.59%	無	利羽印刷	3,196	1.02%	無
9	群優	1,388	0.58%	無	添誠	3,148	1.01%	無
10	惟峰	1,378	0.58%	無	睿陽	2,015	0.65%	無
	其他	24,685	10.35%	無	其他	17,246	5.53%	無
	進貨淨額	238,499	100.00%		進貨淨額	311,514	100.00%	

增減變動原因：本公司近年度供應商變化以福柱公司增加金額最高，主係因產品結構調整提升環保高階電源供應器比重相對由該供應商進貨金額增加，而美力堅為供貨品質穩定故向其進貨外殼金額亦穩定成長。

2. 最近二年度前十大主要銷貨客戶資料：

單位：新台幣仟元

項目	91 年度				92 年度			
	名稱	金額	佔全年度銷貨淨額比例(%)	與發行人之關係	名稱	金額	佔全年度銷貨淨額比例(%)	與發行人之關係
1	E-Power	66,774	18.88%	該公司董事長與本公司同	Maxpoint	87,582	18.87%	無
2	ARD (Scythe)	61,986	17.53%	無	LISTAN	58,897	12.69%	無
3	WINOTEX	55,470	15.68%	無	E-Power	55,923	12.05%	該公司董事長與本公司同
4	JDR	27,694	7.83%	無	WINOTEK	42,251	9.10%	無
5	信邦	22,653	6.41%	無	JDR	31,067	6.69%	無
6	SIBLINGS	18,939	5.35%	無	SIBLINGS	21,517	4.64%	無
7	S.E.	11,372	3.22%	無	科昇	20,919	4.51%	無
8	英誌	9,909	2.80%	無	連鈺	13,757	2.96%	無
9	祥豪	6,298	1.78%	無	NICHIGAS	11,543	2.49%	無
10	UAC	5,735	1.62%	無	S.E.	11,021	2.38%	無
	其他	66,865	18.90%	無	其他	109,613	23.62%	無
	銷貨淨額	353,695	100.00%	—	銷貨淨額	464,090	100.00%	—

增減變動說明：本公司最近年度客戶中 Maxpoint 及 Listan 為本年度新增客戶，兩者均為德國客戶，在當地環保高階電源系列產品業績成長，故躍居主要客戶之首，E-POWER 係協助本公司開拓北美市場主要客源並就近從事當地客戶服務；另 ARD (Scythe) 為日本客戶，藉由參展與客戶互動良好，亦為本公司在日本重要代理商，而 WINOTEX 為德國客戶，在備援式產品及機殼組合系列整體銷售業績情形良好，金額有明顯成長。

(五) 最近二年度生產量值表：

單位：新台幣仟元;PCS

生產量值 主要產品	年度	91 年度			92 年度			
		產能	產量	產值	產能	產量	產值	
環保高階電源供應器		註 2	25,794	30,806	註 2	14,400	27,064	
高階電源供應器		註 2	10,725	9,603	註 2	3,151	4,951	
合計			50,000	36,519	40,409	50,000	17,551	32,015

註 1：產能係本公司經衡量必要停工、假日等因素後，就現有人力及生產設備，在正常運作下所能生產之成品數量。

註 2：本公司環保高階電源供應器及高階電源供應器之生產具有可替代性，故合併計算其共同產能。

註 3：本公司廠方生產僅為部分高階產品，其餘產品多為委外生產，故產量及產值較低(不含半成品及在製品)。



(六) 最近二年度銷售量值表：

單位：新台幣仟元；PCS

銷售量值 主要產品	年度	91 年度				92 年度			
		內銷		外銷		內銷		外銷	
		量	值	量	值	量	值	量	值
環保高階電源供應器		11,836	16,352	207,453	248,061	26,896	32,554	284,110	359,975
工業用機殼及高階電源供應器		6,184	15,486	47,261	51,817	8,763	9,394	33,524	35,227
個人 PC + CASE		11	4	2,269	3,061	350	1,294	4,769	4,984
其他電腦週邊設備		14,212	3,942	178,421	14,972	14,403	2,106	527,686	18,556
合計		32,243	35,784	435,404	317,911	50,412	45,348	850,089	418,742

本公司 92 年度內外銷售量值均較 91 年度明顯上揚，主係當年度歐洲、日本市場成功開拓，主力產品環保高階電源供應器成功打入市場，產品多樣化創新之概念應為歐洲、日本市場接受，整體而言，其業績變動係市場有效開拓新產品順利打入市場之故。

三、最近二年度及截至年報刊印日止從業員工人數：

年 度		91 年度	92 年度	截至 93 年 5 月 31 日
員 工 人 數	行政人員	28 人	35 人	32 人
	業務人員	14 人	8 人	13 人
	直接人工	15 人	17 人	14 人
	合計	57 人	60 人	59 人
平均年 齡		33 歲	32 歲	35 歲
平均服 務年資		4.3 年	4.4 年	4.8 年
學 歷 分 佈 比 率	博 碩 士	—	—	—
	大 專	56%	68%	66%
	高 中	33%	23%	24%
	高 中 以 下	11%	9%	10%

四、環保支出資訊：

- (一) 最近年度及截至年報刊印日止，因環境污染所受損失及處分之總額：無。  
 (二) 未來因應對策：不適用。

五、勞資關係：

公司各項員工福利措施、退休制度與其實施情形及勞資間之協議情形：

本公司設有職工福利委員會，並按職工福利金條例之規定按月提撥福利金，由職工福利委員會辦理員工福利之規劃及福利金之收支管理。

(一) 員工福利措施：

1. 已成立職工福利委員會，並於 92 年度 1 月正式設立。其員工現有福利措施：
- (1) 生日禮金、慶生會。
  - (2) 生育、婚喪喜慶等禮金。
  - (3) 國內及國外旅遊補助。
  - (4) 不定期小型活動補助。
  - (5) 勞動節、端午節、中秋節三節禮物。

(6)住院慰問金：員工本人及直系親屬或配偶因生病或意外住院者，由職委會派員代表公司到場慰問並致送住院慰問金或等值禮品。

2.公司提供：

- (1)員工本人結婚時，本公司提供賀儀。
- (2)團體意外險。
- (3)年終獎金。
- (4)員工分紅。
- (5)提撥退休金。
- (6)員工本人身故除依第九十九條撫恤辦法辦理外，致送奠儀或花圈以示哀悼。
- (7)員工直系親屬或配偶身故，公司致送奠儀或花圈以示哀悼。
- (8)不定期小型活動補助。
- (9)勞動節、端午節、中秋節三節禮物。

3.政府法令：

- (1)勞健保。
- (2)員工遇職業傷病時，依勞基法補償。
- (3)其餘皆依勞基法令及勞健保條例辦理。

(二) 退休制度及其實施情形：

本公司之職工退休辦法適用於所有正式任用之員工，其退休金給付方法如下：

- 1.按工作年資每滿一年給予兩個基數，超過十五年之工作年資，每滿一年給予一個基數，最高以四十五個基數為限。未滿半年者以半年計，滿半年者以一年計。
- 2.退休金基數標準係指核准退休時前半年之月平均工資。
- 3.本公司依據內政部所發佈「事業單位勞工退休準備監督委員會組織準則」之規定，於92年3月5日正式成立勞工退休準備監督委員會，每月依已付薪資總額提撥百分之五作為員工退休準備金，存入中央信託局「退休基金」專戶儲存。
- 4.退休金之給付，得以一次給付為原則。
- 5.請領退休金之權利，自退休之次月超過五年不行使而消滅。

(三) 勞資間之協議情形：

本公司自成立迄今，勞資間均能和諧相處，共同為發展所營事業貢獻力量，並無發生糾紛及遭受損失情事。今後仍將加強勞資間之溝通，以消弭可能發生之糾紛；希望藉由本公司之各種努力，勞資雙方能取得共同之認知，使公司各項業務工作順利推動。

(四) 最近二年度及截至公開說明書刊印日止，因勞資糾紛所遭受之損失，暨目前及未來可能發生之估計金額與因應措施：

勞資糾紛狀況：本公司於八十九年間因員工伍鄭瑩瑩請假程序違反公司之規定而遭本公司解僱。

	91 年度	92 年度
已發生之損失金額	\$ —	\$ —
預計未來可能損失金額	—	—

本公司因應措施：本公司於九十一年間與該員工達成協議，本公司同意該員工於年七月一日起復職，惟該員工寄發存證信函聲稱因身體不適，且本公司已依其要求支付薪資等款項 693 仟元及寄發離職證明。

六、重要契約：

契約性質	契約相對人	契約主要內容	起訖期間	重大限制條款
採購合約	福柱實業	電源供應器生產	91.01.01~92.12.31	無
TOPOWER & ARD 日本區域總代理契約書	TOPOWER COMPUTER IND. CO., LTD.	本公司製造之電源供應器由 ARD 全權代理販售	92.04.18~93.04.17	為期一年，但得續約
買賣合約	連鈺電子有限公司	連鈺公司向至寶公司採購從事產品之代理銷售	92.03.19~93.03.18	為期一年，但得續約
租賃契約	林敬元、林于昇、林敬輝	廠房、辦公室租賃	91.07.15~93.07.14	無

七、訴訟或非訟事件：

(一) 最近二年度及截至年報刊印日止已判決確定或目前尚在繫屬中之重大訴訟、非訟或行政爭訟事件，其結果可能對股東權益或證券價格有重大影響者：

1. 民國八十四年度之營利事業所得稅核定補繳4,409仟元稅額，經提起行政救濟，已於九十一年中重新審核確定註銷應補稅額3,951仟元。
2. 本公司於八十九年間因員工伍鄭瑩瑩違反請假程序遭公司解僱，於當年度對公司提出求償告訴，公司於九十年度申請上訴再議，經協調該員於91年7月復職，惟該員因健康因素已發出存證信函要求離職，公司支付相關費用693仟元後，訴請民事聲請狀表明雙方債權不復存在後結案。

(二) 公司董事、監察人、總經理、實質負責人、持股比例超過百分之十之大股東及從屬公司，最近二年度及截至年報刊印日止已判決確定或目前尚在繫屬中之重大訴訟、非訟或行政爭訟事件，其結果可能對股東權益或證券價格有重大影響者：無。

八、取得或處分資產（公司及子公司最近年度及截至年報刊印日止，重大資產買賣情形）：無。

## 肆、資金運用計畫執行情形

### 一、前次現金增資或受讓他公司股份發行新股或發行公司債資金運用計畫分析：

#### (一) 計畫內容：

1. 目的事業主管機關核准日期及文號：91年08月26日經(091)商09101344980號。
2. 本次計畫所需資金總額 50,400 仟元。
3. 資金來源：現金增資 2,800 仟股，每股以新台幣 18 元溢價發行，募集總資金 50,400 仟元，以作為充實營運資金。
4. 計畫項目及預定資金運用進度：

單位：新台幣仟元

計畫項目	預定完成日期	所需資金總額	預定資金運用進度
			91年第四季
充實營運資金	91.09	50,400	50,400
預計產生效益	充實營運資金：平均借款利率 4% 計算，每年可節省利息支出 2,016 仟元。		

#### (二) 執行情形：

計畫項目	執行情況			進度超前或落後情形
	支用金額	預定	50,400	
充實營運資金		實際	50,400	計畫已執行完畢
	執行進度	預定	100%	
		實際	100%	

#### (三) 應揭露其他事項：

分析項目	年度	90 年度	91 年度	增(減)變動 (%)
	基本財務資料	流動資產	156,609	266,948
流動負債		70,108	91,866	31.03
負債總額		91,082	113,605	24.73
營業收入		215,050	353,695	64.47
利息支出		2,658	715	(73.10)
財務結構	負債佔資產比率(%)	38.88	31.92	(17.90)
	長期資金佔資產比率(%)	309.50	457.05	47.67
償債能力	流動比率(%)	223.38	290.58	30.08
	速動比率(%)	204.81	262.33	28.08
	利息保障倍數	1,272.84	8,340.56	555.27
獲利能力	資產報酬率(%)	9.36	16.76	79.06
	股東權益報酬率(%)	14.25	25.38	78.11
	純益率(%)	7.89	13.83	75.29
	每股盈餘	1.44	3.42	137.50

本公司前次現金增資係以充實營運資金為主要目的，其對財務結構之改善、償債及獲利能力提升均具實質之助益，因而使 91 年度各項財務比率相對 90 年度為佳。

## 伍、財務概況

### 一、最近五年度簡明資產負債表及損益表：

#### (一) 簡明資產負債表：

單位：新台幣仟元

年 度 項 目	最 近 五 年 度 財 務 資 料				
	92 年度	91 年度	90 年度	89 年度	88 年度
流 動 資 產	306,347	266,948	156,609	109,957	72,092
長 期 投 資	18,707	17,292	17,258	4,517	2,000
固 定 資 產	55,410	56,369	51,635	53,261	52,504
無 形 資 產	4,580	5,088	4,324	—	—
其 他 資 產	9,438	10,234	4,415	3,529	4,140
資 產 總 額	394,482	355,931	234,241	171,264	130,736
流 動 負 債	分配前 74,329	91,866	70,108	58,248	47,613
	分配後 註 1	92,288	70,261	58,289	47,613
長 期 負 債	13,970	15,310	16,650	17,990	—
其 他 負 債	6,341	6,429	4,324	—	—
負 債 總 額	分配前 94,640	113,605	91,082	76,238	47,613
	分配後 註 1	114,027	91,235	76,279	47,613
股 本	210,000	160,000	110,000	70,000	70,000
資 本 公 積	17,850	22,650	5,200	10,000	10,000
保 留 盈 餘	分配前 72,236	59,676	27,959	15,026	3,123
	分配後 註 1	14,054	10,756	10,985	3,123
股 東 權 益 總 額	分配前 299,842	242,326	143,159	95,026	83,123
	分配後 註 1	241,904	143,006	94,985	83,123

註 1：92 年度盈餘分配案尚未經股東會決議。

#### (二) 簡明損益表：

單位：新台幣仟元

年 度 項 目	最 近 五 年 度 財 務 資 料				
	92 年度	91 年度	90 年度	89 年度	88 年度
營 業 收 入	464,090	353,695	215,050	175,176	97,066
營 業 毛 利	138,677	108,282	60,393	35,856	13,584
營 業 損 益	75,898	57,683	29,221	13,821	(615)
利 息 收 入	719	582	511	646	476
利 息 費 用	515	715	2,658	1,974	1,385
稅 前 利 益	73,381	58,920	31,174	15,874	142
稅 後 純 益	58,181	48,920	16,974	11,903	9
稅後基本每股盈餘(元)(註2)	2.77	2.61	1.10	0.90	—

註 1：九十一年度(含)以前之每股盈餘，業經追溯調整。

註 2：上述年度均無利息資本化情形。

(三) 最近五年度簽證會計師姓名及查核意見：

1. 簽證會計師姓名及查核意見：

年度	會計師事務所名稱	簽證會計師	查核意見	說明
88 年度	全球專業聯合會計師事務所	莊昆明	無保留意見	
89 年度	眾信聯合會計師事務所	陳杰忠	無保留意見	
90 年度	眾信聯合會計師事務所	林谷同、陳杰忠	無保留意見	
91 年度	眾信聯合會計師事務所	林谷同、陳杰忠	無保留意見	
92 年度	勤業眾信會計師事務所	林谷同、陳杰忠	無保留意見	

2. 更換會計師之說明：

本公司 88 年度財務報表係委託全球專業聯合會計師事務所莊昆明會計師查核簽證，嗣後為配合公司日後營運發展及首次辦理公開發行需要，自 90 年度起財務報表委任眾信聯合會計師事務所陳杰忠會計師、林谷同會計師查核簽證，繼任會計師對原會計師財務報表簽證並無出具異常意見情事。

二、財務分析：

重要財務比率分析：

分析項目		最近五年度財務分析					
		92 年度	91 年度	90 年度	89 年度	88 年度	
財務結構(%)	負債占資產比率	23.99	31.92	38.88	44.51	36.42	
	長期資金占固定資產比率	566.35	457.05	309.50	212.19	158.32	
償債能力 (%)	流動比率	412.15	290.58	223.38	188.77	151.41	
	速動比率	385.59	262.33	204.81	157.72	126.99	
	利息保障倍數	14,348.74	8,340.56	1,272.84	904.15	110.25	
經營能力	應收款項週轉率(次)	3.88	3.80	2.85	3.67	4.76	
	應收款項收現日數	94.07	96.05	128.07	99.46	76.68	
	存貨週轉率(次)	13.87	12.82	10.04	9.58	13.35	
	應付帳款週轉率	5.53	4.16	3.47	4.45	6.40	
	平均售貨日數	26.32	28.47	36.35	38.10	27.34	
	固定資產週轉率(次)	8.38	6.27	4.16	3.29	1.85	
獲利能力	總資產週轉率(次)	1.18	0.99	0.92	1.02	0.74	
	資產報酬率(%)	15.61	16.76	9.36	8.86	1.21	
	股東權益報酬率(%)	21.46	25.38	14.25	13.36	0.02	
	占實收資本比率(%)	營業利益	36.14	36.05	26.56	19.74	(0.88)
		稅前利益	34.94	36.83	28.34	22.68	0.20
	純益率(%)	12.54	13.83	7.89	6.79	0.01	
基本每股盈餘(元)	2.77	3.42	1.73	1.70	0.01		
追溯調整後每股盈餘(元)	2.77	2.61	1.10	0.90	—		
現金流量	現金流量比率(%)	註 1	64.16	21.41	9.20	註 1	
	現金流量允當比率(%)	63.53	73.33	35.97	24.26	20.72	
	現金再投資比率(%)	註 1	22.04	9.01	4.51	註 1	
槓桿度	營運槓桿度	1.52	1.42	1.34	1.31	註 2	
	財務槓桿度	1.00	1.01	1.10	1.17	註 2	

註 1：現金流量係為流出數，故不適用各現金流量比率之計算。

註 2：營業損益為損失或經計算為負值，故不適用各槓桿度計算。

註：分析項目之計算公式如下：

1.財務結構

(1)負債占資產比率=負債總額/資產總額

(2)長期資金占固定資產比率=(股東權益淨額+長期負債)/固定資產淨額

2.償債能力

(1)流動比率=流動資產/流動負債

(2)速動比率=(流動資產-存貨-預付費用)/流動負債

(3)利息保障倍數=所得稅及利息費用前純益/本期利息支出

3.經營能力

(1)應收款項(包括因營業而產生之應收帳款)週轉率=銷貨淨額/各期平均應收款項  
(包括因營業而產生之應收帳款)餘額

(2)應收款項收現日數=365/應收款項週轉率

(3)存貨週轉率=銷貨成本/平均存貨額

(4)應付款項(包括應付款項與因營業而產生之應付票據)週轉率=銷貨成本/各期平均  
應付款項(包括應付款項與因營業而產生之應付票據)餘額

(5)平均售貨日數=365/存貨週轉率

(6)固定資產週轉率=銷貨淨額/固定資產淨額

(7)總資產週轉率=銷貨淨額/資產總額

4.獲利能力

(1)資產報酬率=[稅後損益+利息費用x(1-稅率)]/平均資產總額

(2)股東權益報酬率=稅後損益/平均股東權益淨額

(3)純益率=稅後損益/銷貨淨額

(4)每股盈餘=(稅後淨利-特別股股利)/加權平均已發行股數

5.現金流量

(1)現金流量比率=營業活動淨現金流量/流動負債

(2)現金流量允當比率=最近五年度營業活動淨現金流量/最近五年度(資本支出+存  
貨增加額+現金股利)

(3)現金再投資比率=(營業活動淨現金流量-現金股利)/(固定資產毛額+長期投資  
+其他資產+營運資金)

6.槓桿度

(1)營運槓桿度=(營業收入淨額-營業變動成本及費用)/營業利益

(2)財務槓桿度=營業利益/(營業利益-利息費用)

三、最近年度財務報告之監察人審查報告：

### 監察人查核報告書

茲 准

董事會造送本公司九十二年度財務報表，業經勤業眾信會計師事務所林谷同、陳杰忠會計師查核竣事，連同營業報告書及盈餘分配表，經本監察人等查核，認為符合公司法等相關法令，爰依公司法第二百十九條規定，報請 鑑察。

此 致

本公司九十三年股東常會

至寶電腦興業股份有限公司

監察人：林麗仁

周青霞

韓景山

中 華 民 國 九 十 三 年 四 月 七 日



四、最近年度經會計師查核簽證之財務報表：

會計師查核報告

至寶電腦興業股份有限公司 公鑒：

至寶電腦興業股份有限公司民國九十二年及九十一年十二月三十一日之資產負債表，暨民國九十二年及九十一年一月一日至十二月三十一日之損益表、股東權益變動表及現金流量表，業經本會計師查核竣事。上開財務報表之編製係管理階層之責任，本會計師之責任則為根據查核結果對上開財務報表表示意見。

本會計師係依照「會計師查核簽證財務報表規則」及一般公認審計準則規劃並執行查核工作，以合理確信財務報表有無重大不實表達。此項查核工作包括以抽查方式獲取財務報表所列金額及所揭露事項之查核證據、評估管理階層編製財務報表所採用之會計原則及所作之重大會計估計，暨評估財務報表整體之表達。本會計師相信此項查核工作可對所表示之意見提供合理之依據。

依本會計師之意見，第一段所述財務報表在所有重大方面係依照「證券發行人財務報告編製準則」及一般公認會計原則編製，足以允當表達至寶電腦興業股份有限公司民國九十二年及九十一年十二月三十一日之財務狀況，暨民國九十二年及九十一年一月一日至十二月三十一日之經營成果與現金流量。

至寶電腦興業股份有限公司民國九十二年度財務報表重要會計科目明細表，主要係供補充分析之用，亦經本會計師採用第二段所述之查核程序予以查核。據本會計師之意見，該等科目明細表在所有重大方面與第一段所述財務報表相關資訊一致。

勤業眾信會計師事務所

會計師 陳 杰 忠

會計師 林 谷 同

財政部證券暨期貨管理委員會核准文號  
台財證六字第 0920123784 號

財政部證券暨期貨管理委員會核准文號  
台財證六字第 0920123784 號

中 華 民 國 九 十 三 年 二 月 二 十 七 日

至寶電腦興業股份有限公司

資產負債表

民國九十二年及九十一年十二月三十一日

單位：新台幣仟元

代 碼	資 產	九十二年十二月三十一日		九十一年十二月三十一日		代 碼	負 債 及 股 東 權 益	九十二年十二月三十一日		九十一年十二月三十一日	
		金 額	%	金 額	%			金 額	%	金 額	%
	流動資產						流動負債				
1100	現金及約當現金(附註二及三)	\$ 72,586	19	\$ 61,718	17	2120	應付票據	\$ 6,081	2	\$ 10,170	3
1110	短期投資(附註二、四及十八)	60,345	15	77,680	22	2140	應付帳款	27,213	7	57,882	16
1120	應收票據淨額	1,578	-	-	-	2150	應付帳款—關係人(附註十五)	16,437	4	-	-
1140	應收帳款淨額(附註二及五)	122,586	31	53,704	15	2160	應付所得稅	9,115	2	8,747	2
1150	應收帳款—關係人淨額(附註二、五、十五及十八)	22,036	6	36,968	11	2170	應付費用(附註十五)	13,137	3	13,006	4
1190	其他金融資產—流動(附註十六)	239	-	3,824	1	2298	其他流動負債(附註二、九、十三及十五)	2,346	1	2,061	1
1210	存貨淨額(附註二及六)	19,341	5	24,916	7	21XX	流動負債合計	74,329	19	91,866	26
1298	其他流動資產(附註二及十三)	7,636	2	8,138	2	2420	長期借款(附註九)	13,970	3	15,310	4
11XX	流動資產合計	306,347	78	266,948	75		其他負債				
	長期股權投資(附註二、七及十八)					2810	應計退休金負債(附註二及十)	6,341	2	6,429	2
142101	採權益法之長期投資	11,707	3	9,292	3	2XXX	負債合計	94,640	24	113,605	32
142102	採成本法之長期投資	7,000	2	8,000	2		股東權益(附註十一)				
1421	長期投資合計	18,707	5	17,292	5	31XX	股本	210,000	53	160,000	45
	固定資產(附註二、八及十六)					32XX	資本公積—股本溢價	17,850	5	22,650	6
	原始成本						保留盈餘				
1501	土地	21,229	5	21,229	6	3310	法定盈餘公積	7,822	2	2,930	1
1521	房屋及建築	27,783	7	27,783	8	3350	未提撥保留盈餘	64,414	16	56,746	16
1531	機器設備	2,509	1	2,350	1	33XX	保留盈餘合計	72,236	18	59,676	17
1551	運輸設備	5,039	1	5,039	1		股東權益其他調整項目				
1561	辦公設備	3,106	1	2,779	1	3420	累積換算調整數(附註二及十三)	(244)	-	-	-
1681	其他設備	6,445	2	4,948	1	3XXX	股東權益合計	299,842	76	242,326	68
15X1	小 計	66,111	17	64,128	18						
15X9	減：累積折舊	(10,701)	(3)	(8,452)	(2)						
1672	預付設備款	-	-	693	-						
15XX	固定資產淨額	55,410	14	56,369	16						
	無形資產										
1770	遞延退休金成本(附註二及十)	4,580	1	5,088	1						
	其他資產(附註二及十三)										
1820	存出保證金	1,128	-	671	-						
1830	遞延費用	7,042	2	8,741	3						
1860	遞延所得稅資產—非流動	1,268	-	822	-						
18XX	其他資產合計	9,438	2	10,234	3						
1XXX	資 產 總 計	\$ 394,482	100	\$ 355,931	100		負債及股東權益總計	\$ 394,482	100	\$ 355,931	100

後附之附註係本財務報表之一部分。

負責人：

經理人：

主辦會計：

至寶電腦興業股份有限公司

損 益 表

民國九十二年及九十一年一月一日至十二月三十一日

單位：新台幣仟元，惟  
每股盈餘為元

代碼	九 十 二 年 度		九 十 一 年 度		
	金 額	%	金 額	%	
4110	營業收入總額（附註二及十五）	\$ 470,272	101	\$ 357,327	101
4190	減：銷貨退回及折讓	6,182	1	3,632	1
4100	營業收入淨額	464,090	100	353,695	100
5110	營業成本（附註二及十五）	325,413	70	245,413	70
5910	營業毛利	138,677	30	108,282	30
	營業費用（附註十二及十五）				
6100	推銷費用	23,655	5	26,612	8
6200	管理及總務費用	27,391	6	15,902	4
6300	研究發展費用	11,733	3	8,085	2
6000	營業費用合計	62,779	14	50,599	14
6900	營業淨利	75,898	16	57,683	16
	營業外收入及利益				
7110	利息收入	719	-	582	-
7140	處分投資利益—淨額	620	-	-	-
7160	兌換利益—淨額（附註二）	766	1	941	-
7480	什項收入	283	-	2,035	1
7100	營業外收入及利益合計	2,388	1	3,558	1

營業外費用及損失

（接次頁）

(承前頁)

代碼		九 十 二 年 度		九 十 一 年 度	
		金 額	%	金 額	%
7510	利息費用	\$ 515	-	\$ 715	-
7521	採權益法認列之投資損失—淨額(附註二及七)	1,326	1	152	-
7522	其他投資損失(附註二及七)	1,000	-	-	-
7540	處分投資損失—淨額	-	-	747	-
7570	存貨跌價及呆滯損失	1,798	-	440	-
7880	什項支出	<u>266</u>	-	<u>267</u>	-
7500	營業外費用及損失合計	<u>4,905</u>	<u>1</u>	<u>2,321</u>	-
7900	稅前淨利	73,381	16	58,920	17
8110	所得稅費用(附註二及十三)	<u>15,200</u>	<u>3</u>	<u>10,000</u>	<u>3</u>
9600	本期淨利	<u>\$ 58,181</u>	<u>13</u>	<u>\$ 48,920</u>	<u>14</u>
代碼		稅 前	稅 後	稅 前	稅 後
	每股盈餘(附註十四)				
9750	基本每股盈餘	<u>\$ 3.49</u>	<u>\$ 2.77</u>	<u>\$ 3.14</u>	<u>\$ 2.61</u>

後附之附註係本財務報表之一部分。

負責人：

經理人：

主辦會計：

至寶電腦興業股份有限公司  
股東權益變動表  
民國九十二年十二月三十一日

單位：新台幣仟元

	股	本	資	本	公	積	保 留 盈 餘			累 積 換 算 調 整 數	股 東 權 益 合 計			
							法 定 盈 餘 公 積	未 提 撥 保 留 盈 餘	保 留 盈 餘 合 計					
九十一年一月一日餘額	\$	110,000	\$	5,200	\$	1,232	\$	26,727	\$	27,959	\$	-	\$	143,159
九十年度盈餘分配														
提列法定盈餘公積		-		-		1,698		( 1,698)		-		-		-
盈餘轉增資		17,050		-		-		( 17,050)		( 17,050)		-		-
員工紅利		-		-		-		( 153)		( 153)		-		( 153)
資本公積轉增資		4,950		( 4,950)		-		-		-		-		-
現金增資		28,000		22,400		-		-		-		-		50,400
九十一年度淨利		-		-		-		48,920		48,920		-		48,920
九十一年十二月三十一日餘額		160,000		22,650		2,930		56,746		59,676		-		242,326
九十一年度盈餘分配														
提列法定盈餘公積		-		-		4,892		( 4,892)		-		-		-
盈餘轉增資		43,200		-		-		( 43,200)		( 43,200)		-		-
員工紅利轉增資		2,000		-		-		( 2,000)		( 2,000)		-		-
員工紅利-現金		-		-		-		( 201)		( 201)		-		( 201)
董監事酬勞		-		-		-		( 220)		( 220)		-		( 220)
資本公積轉增資		4,800		( 4,800)		-		-		-		-		-
外幣長期股權投資累積換算調整		-		-		-		-		-		( 244)		( 244)
九十二年度淨利		-		-		-		58,181		58,181		-		58,181
九十二年十二月三十一日餘額	\$	210,000	\$	17,850	\$	7,822	\$	64,414	\$	72,236	(\$	244)	\$	299,842

後附之附註係本財務報表之一部分。

負責人：

經理人：

主辦會計：

至寶電腦興業股份有限公司

現金流量表

民國九十二年及九十一年一月一日至十二月三十一日

單位：新台幣仟元

	九十二年度	九十一年度
營業活動之現金流量		
本期淨利	\$ 58,181	\$ 48,920
各項折舊	2,394	1,722
各項攤提	2,775	1,796
按權益法認列之長期股權投資損失	1,326	152
採權益法評價之被投資公司發放現金股利	35	69
長期股權投資永久跌價損失	1,000	-
處分投資(利益)損失	( 620)	747
處分固定資產損失	34	13
營業資產及負債之淨變動		
應收票據淨額	( 1,578)	-
應收帳款淨額	( 68,882)	( 6,898)
應收帳款-關係人	14,932	5,641
存貨淨額	5,575	( 11,973)
其它金融資產-流動	( 82)	( 3,817)
其他流動資產	502	( 43)
遞延退休金成本	508	( 764)
遞延所得稅資產-非流動	( 365)	( 335)
應付票據	( 4,089)	( 14,894)
應付帳款	( 30,669)	32,891
應付帳款-關係人	16,437	-
應付所得稅	368	( 2,862)
應付費用	131	6,483
其他流動負債	69	( 13)
應計退休金負債	( 88)	2,105
營業活動之淨現金流(出)入	( 2,106)	58,940
投資活動之現金流量		
購入短期投資價款	( 2,008)	( 75,622)
出售短期投資價款	19,963	22,562
質押定存減少(增加)	3,667	( 3,667)
出售長期股權投資價款	-	1,745

(接次頁)

(承前頁)

	<u>九十二年 度</u>	<u>九十一年 度</u>
購入長期投資價款	(\$ 4,101)	(\$ 2,000)
購置固定資產價款	( 1,473)	( 6,469)
遞延費用增加	( 1,076)	( 6,716)
存出保證金增加	( 457)	( 564)
投資活動之淨現金流入(出)	<u>14,515</u>	<u>( 70,731)</u>
融資活動之現金流量		
長期借款減少	( 1,340)	( 1,340)
現金增資	-	50,400
發放員工紅利	( 201)	-
融資活動之淨現金流(出)入	<u>( 1,541)</u>	<u>49,060</u>
本期現金及約當現金增加數	10,868	37,269
期初現金及約當現金餘額	<u>61,718</u>	<u>24,449</u>
期末現金及約當現金餘額	<u>\$ 72,586</u>	<u>\$ 61,718</u>
現金流量資訊之補充揭露		
支付利息	<u>\$ 522</u>	<u>\$ 1,460</u>
支付所得稅	<u>\$ 16,315</u>	<u>\$ 12,276</u>
不影響現金流量之融資活動		
一年內到期之長期借款金額(帳列 其他流動負債)	<u>\$ 1,340</u>	<u>\$ 1,340</u>

後附之附註係本財務報表之一部分。

負責人：

經理人：

主辦會計：

至寶電腦興業股份有限公司

財務報表附註

民國九十二及九十一年度

(金額除另予註明者外，係以新台幣仟元為單位)

公司沿革及業務範圍

至寶電腦興業股份有限公司(以下稱本公司)係依照公司法及有關法令規定，於七十五年九月設立，本公司目前所營事業主要為電源供應器、備源式電源供應器、嵌入式(鐵鋁銅)工業用電腦外殼、主動備援式儲存裝置、無線式硬碟抽取盒、電腦週邊設備、電腦系統整合、智慧型自動控制卡之製造、加工、買賣業務等。

本公司於九十二年七月經財團法人中華民國證券櫃檯買賣中心核准，於該中心之興櫃股票櫃檯買賣。

截至九十二年及九十一年十二月三十一日止，本公司員工人數分別為 60 人及 57 人。

重要會計政策之彙總說明及衡量基礎

本財務報表係依照「證券發行人財務報告編製準則」及一般公認會計原則編製。依照前述準則及原則編製財務報表時，本公司對於備抵呆帳、存貨跌價損失及固定資產折舊等之提列，必須使用合理之估計金額，因估計通常係在不確定情況下作成之判斷，因此可能與將來實際結果有所差異。

重要會計政策之彙總說明及衡量基礎如下：

資產與負債區分流動與非流動之標準

流動資產包括用途未受限制之現金或約當現金，以及預期於一年內變現或耗用之資產；固定資產、無形資產及其他不屬於流動資產之資產為非流動資產。流動負債為將於一年內清償之負債，負債不屬於流動負債者為非流動負債。

現金及約當現金

現金包括不受限制之貨幣及銀行存款。約當現金係指自投資日起三個月內到期或清償之國庫券、商業本票及銀行承兌匯票等。



### 短期投資

短期投資主要係投資於國內上市（櫃）公司股票及國內、外開放型基金受益憑證，以取得成本為入帳基礎，取得被投資公司發放之股票股利時，不列為投資收益，僅註記股數增加，並按增加後之總股數重新計算每股成本。出售股票及基金之成本以加權平均法計算，期末採總額比較方式按成本與市價孰低法評價，並設置備抵投資跌價損失之評價科目處理之，跌價損失及回升利益均列為當期損益。所謂市價，上市（櫃）公司股票係指會計期間最末一個月之平均收盤價；而開放型基金則係指資產負債表日該基金淨資產價值。

### 備抵呆帳

本公司備抵呆帳之提列，係依應收款項帳齡及期後收款情形，按年底各應收款項之餘額提列之。

### 存 貨

存貨係以取得成本為入帳基礎，採永續盤存制，以加權平均成本法計價，期末按成本與市價孰低法採總額比較評價。市價之決定係以重置成本、淨變現價值或淨變現價值減正常利潤三者之比較決定之。呆滯存貨另依庫齡按年底之餘額提列之。

### 長期股權投資

長期股權投資係以取得成本為入帳之基礎，並依對被投資公司是否具重大影響力或控制能力，而決定採用成本法或權益法。對被投資公司持有有表決權股權未逾百分之二十，且有不具重大影響力者，若被投資公司為上市（櫃）公司，則按成本與市價孰低法以總額比較方式評價；若為興櫃公司及非上市（櫃）公司者，則按成本法評價，惟若有證據顯示投資之價值確已減損者且回復之機會甚小，則列為當期損失，並以承認損失後之帳面價值作為新成本；反之，對被投資公司持有表決權股份達百分之二十以上或具重大影響力者，則採權益法評價。至出售時，則以加權平均法計算。

採權益法評價之長期股權投資，投資成本與被投資公司股權淨值間之差額，按五年平均攤銷列為投資損益；被投資公司每年發生之淨利或淨損，則按約當持股比例認列投資收益或損失。

本公司與採權益法評價之被投資公司間或被投資公司相互間之交易所產生之損益於本年度尚未實現者，予以遞延。交易損益如屬折舊、折耗或攤銷性之資產所產生者，依其效益年限分年承認；其他類資產所產生者，於實現年度承認。

#### 固定資產

固定資產以取得成本為入帳基礎。凡足以延長資產耐用年數之重大改良或更新，作為資本支出；修繕及維護支出作為當期費用。折舊費用之提列係參酌行政院頒佈之「固定資產耐用年數表」所規定之耐用年限，預留一年殘值，按直線法計提，其耐用年限分別為：房屋及建築 50 年；機器設備 3~6 年；運輸設備 4~5 年；辦公設備 3~5 年；其他設備 2~5 年。如已達耐用年限之固定資產仍繼續使用者，則按估計尚可使用年限就預留殘值部分續提折舊。

固定資產出售或報廢時，其相關成本及累計折舊均自帳上減除，處分固定資產之利益或損失，依其性質列為當期之營業外收入或費用。

#### 遞延費用

係辦公室裝潢費用及電腦軟體等，依直線法按 3~7 年攤銷。

#### 收入認列

本公司係於貨物之所有權及顯著風險移轉予客戶時（通常內銷係於運出商品交付客戶時移轉，外銷則於達成交貨條件時移轉）認列銷貨收入，因其獲利過程大部分已完成，且已實現或可實現。

#### 退休金

本公司對正式聘用員工訂有退休辦法，係屬確定給付退休辦法。依該辦法規定，員工退休金之支付，係根據服務年資及退休前六個月之平均經常性薪資為計算之基數。退休金成本係按精算結果認列。

#### 外幣交易

本公司帳冊以新台幣為記帳單位。所有外幣計價之交易均於交易發生時按當時之匯率換算成新台幣列帳，外幣資產及負債於資產負債表日，按該日之即期匯率予以調整，因調整而產生之兌換差額，列為當期損益。結清外幣資產或負債所產生之兌換差額列為兌換年度之損益處理。

本公司對屬外幣性質之國外長期投資按權益法評價時，期末以資產負債表日之匯率調整所產生之累積換算調整數，本公司依持股比例認列，於評估所得稅影響數後作為股東權益之調整項目。

#### 所得稅費用

本公司之營利事業所得稅費用之估計，依財務會計準則公報規定，作跨期間所得稅分攤，將可減除或應課稅暫時性差異、以前年度虧損扣抵及投資抵減所產生之所得稅影響數，列為遞延所得稅資產或負債，並評估遞延所得稅資產之可實現性，提列備抵評價金額。遞延所得稅資產或負債依其相關資產或負債之分類劃分為流動或非流動項目，無相關之資產負債者則依預期回轉期間之長短期劃分為流動或非流動項目。

研究發展支出所產生之所得稅抵減，採用當期認列法。

本公司當年度依稅法規定調整之稅後盈餘於次年度股東會未作分配者，該未分配盈餘應加徵百分之十營利事業所得稅，列為股東會決議年度之所得稅費用。以前年度所得稅負之調整，列為調整年度所得稅費用。

#### 非衍生性金融商品

非衍生性金融資產及負債其認列及續後評價與其所產生之收益及費用之認列與衡量基礎，係依本公司前述之會計政策及一般公認會計原則處理。

#### 衍生性金融商品－交易目的

非以避險為目的之衍生性金融商品於報表日以公平價值認列於資產負債表中。公平價值之變動不論已實現或未實現均於發生期間列為交易損益。由交易目的之金融商品所產生之利息收入列為發生期間之利息收入，而不列為交易損益。

現金及約當現金

	九十二年 十二月三十一日	九十一年 十二月三十一日
現金	\$ 399	\$ 284
銀行存款		
支票存款	894	418
活期存款	29,508	37,220
定期存款	41,785	23,796
	<u>\$ 72,586</u>	<u>\$ 61,718</u>

短期投資

	九十二年十二月三十一日		九十一年十二月三十一日	
	成 本	市 價	成 本	市 價
開放型基金	\$ 60,345	\$ 62,091	\$ 77,680	\$ 78,519
減：備抵短期投資 跌價損失	-	-	-	-
	<u>\$ 60,345</u>		<u>\$ 77,680</u>	

有關本公司期末持有有價證券情形，請參閱附註十八。

應收帳款淨額／應收帳款－關係人淨額

	九十二年 十二月三十日	九十一年 十二月三十日
應收帳款	\$ 123,778	\$ 54,906
減：備抵呆帳	( 1,192)	( 1,202)
	<u>\$ 122,586</u>	<u>\$ 53,704</u>
應收帳款－關係人	\$ 22,036	\$ 36,968
減：備抵呆帳	-	-
	<u>\$ 22,036</u>	<u>\$ 36,968</u>

存貨淨額

	九十二年 十二月三十一日	九十一年 十二月三十一日
製成品	\$ 2,891	\$ 8,810
在製品	1,628	80
半成品	10,050	6,755
原料	7,010	9,711
	<u>21,579</u>	<u>25,356</u>
減：備抵存貨跌價損失	( 2,238)	( 440)
	<u>\$ 19,341</u>	<u>\$ 24,916</u>

九十二年及九十一年十二月三十一日存貨投保火險金額分別為

16,000 仟元及 8,000 仟元。

長期股權投資

長期股權投資明細如下：

被投資公司名稱	九十二年十二月三十一日		
	原始成本	帳面金額	持股比率%
權益法：			
INFOTEX ENTERPRISE LTD.	\$ 10,930	\$ 9,070	100.00
泓宇國際企業股份有限公司	2,600	2,637	32.50
成本法：			
三匠科技股份有限公司	6,000	6,000	2.18
睿陽科技股份有限公司	2,000	1,000	11.43
	<u>\$ 21,530</u>	<u>\$ 18,707</u>	

被投資公司名稱	九十一年十二月三十一日		
	原始成本	帳面金額	持股比率%
權益法：			
INFOTEX ENTERPRISE LTD.	\$ 7,429	\$ 7,229	100.00
泓宇國際企業股份有限公司	2,000	2,063	40.00
成本法：			
三匠科技股份有限公司	6,000	6,000	2.38
睿陽科技股份有限公司	2,000	2,000	11.43
	<u>\$ 17,429</u>	<u>\$ 17,292</u>	

本公司於九十年十二月間，以美金 212 仟元，折合新台幣為 7,429 仟元，投資成立 INFOTEX ENTERPRISE LTD.，作為對海外轉投資之公司；嗣於九十二年四月間，本公司增加對 INFOTEX ENTERPRISE LTD. 投資美金 100 仟元，折合新台幣為 3,501 仟元；並同時由 INFOTEX ENTERPRISE LTD. 以美金 240 仟元，折合新台幣為 8,401 仟元投資新設立之 LEADING GROUP L.L.C. 40% 持股；再經由 LEADING GROUP L.L.C. 100% 持有大陸東莞至寶電子有限公司。

本公司於九十一年十月間以新台幣 2,000 仟元投資睿陽科技股份有限公司，該公司係從事資料儲存及處理設備製造、電子零組件、製造及買賣。惟該公司九十二年度持續虧損已達淨值之半數，且預計未來回復之可能性甚小，因此於九十二年度提列 1,000 仟元之永久性跌價損失。

本公司依權益法評價認列之投資損益明細列示如下：

	<u>九十二年</u> 度	<u>九十一年</u> 度
INFOTEX ENTERPRISE LTD.	(\$ 1,335)	(\$ 200)
泓宇國際企業股份有限公司	9	48
投資損失	<u>(\$ 1,326)</u>	<u>(\$ 152)</u>

上列採權益法評價之長期股權投資，除九十二年度 INFOTEX ENTERPRISE LTD.係按經會計師查核之財務報表評價外，其餘均按未經會計師查核之財務報表評價。前述按未經會計師查核之財務報表之長期股權投資，對本公司財務狀況及經營結果並無重大影響。有關本公司期末持有有價證券情形及轉投資公司相關之資訊，請參閱附註十八。

本公司之子公司 INFOTEX ENTERPRISE LTD.九十二年及九十一年十二月三十一日總資產及九十二及九十一年度營業收入均未達本公司各該金額之百分之十，故本公司未另行編製九十二及九十一年度之合併財務報表。

#### 固定資產

固定資產明細列示如下：

	<u>九十二年十二月三十一日</u>			<u>九十一年十二月三十一日</u>
	<u>成</u>	<u>本</u>	<u>累計折舊</u>	<u>未折減餘額</u>
土地	\$ 21,229	\$ -	\$ 21,229	\$ 21,229
房屋及建築	27,783	2,179	25,604	26,149
機器設備	2,509	1,247	1,262	1,234
運輸設備	5,039	2,312	2,727	3,265
辦公設備	3,106	1,563	1,543	1,601
其他設備	6,445	3,400	3,045	2,198
預付設備款	-	-	-	693
	<u>\$ 66,111</u>	<u>\$ 10,701</u>	<u>\$ 55,410</u>	<u>\$ 56,369</u>

九十二年及九十一年十二月三十一日對上述固定資產投保火險金額分別為 24,000 仟元及 15,780 仟元。

九十二及九十一年度均無利息資本化之情事。

上述固定資產作為金融機構之融資擔保情形，請參閱附註十六。

## 長期借款

	九十二年 十二月三十一日	九十一年 十二月三十一日
彰化銀行抵押借款，總額為 20,000 仟元，期間自八十九年四月至一〇四年四月，九十二年及九十一年十二月三十一日利率分別為 3.025% 及 3.50%，自八十九年七月起，以三個月為一期，共分 60 期攤還。	\$ 15,310	\$ 16,650
減：一年內到期之長期借款（帳列其他流動負債）	( 1,340 )	( 1,340 )
	<u>\$ 13,970</u>	<u>\$ 15,310</u>

九十二年及九十一年十二月三十一日上述抵押借款之擔保情形，請參閱附註十六。

## 職工退休金

本公司員工之退休，適用於本公司專職員工，按其服務年資，十五年以內者（含），每服務滿一年給兩個基數，超過十五年者每增加一年給一個基數，總計最高以四十五個基數為限。員工退休金之支付，係根據退休時前六個月內平均薪資及服務年資（基數）計算。

本公司於九十二年三月起，經主管機關核准，每月按員工薪資總額百分之五提撥退休基金，交由勞工退休基金監督委員會管理，並以該委員會名義存入中央信託局。

退休金精算所用之精算假設如下：

	九十二年 十二月三十一日	九十一年 十二月三十一日
折現率（%）	3.25	3.75
退休基金資產之預期報酬率（%）	3.25	3.75
長期平均調薪率（%）	2.50	2.50
費用負擔	公司全額負擔	公司全額負擔

淨退休金成本明細如下：

	九 十 二 年 度	九 十 一 年 度
服務成本	\$ 722	\$ 624
利息成本	333	329
退休基金資產預期報酬	-	-
過渡性淨給付義務攤銷數	388	388
前期服務成本攤銷數	-	-
退休金損（益）攤銷數	27	-
	<u>\$ 1,470</u>	<u>\$ 1,341</u>

退休基金提撥狀況與帳載應計退休金負債之調節如下：

	九 十 二 年 十二月三十一日	九 十 一 年 十二月三十一日
給付義務：		
既得給付義務	(\$ 1,570)	(\$ 1,349)
非既得給付義務	( 5,827)	( 5,080)
累積給付義務	( 7,397)	( 6,429)
未來薪資增加之影響數	( 2,873)	( 2,458)
預計給付義務	( 10,270)	( 8,887)
退休基金資產公平價值	1,057	-
提撥狀況	( 9,213)	( 8,887)
未認列過渡性淨給付義務	5,813	6,201
未認列退休金損（益）	1,639	1,345
補列之應計退休金負債	( 4,580)	( 5,088)
應計退休金負債	<u>(\$ 6,341)</u>	<u>(\$ 6,429)</u>

截至九十二年及九十一年十二月三十一日止，本公司職工退休辦法之既得給付分別為 1,913 仟元及 1,445 仟元。

#### 股東權益

##### 股 本

本公司額定資本總額為參億元，每股面額壹拾元，分為參仟萬股，其中保留壹佰伍拾萬股供發行員工認股權證、附認股權特別股、附認股權公司債使用。

本公司九十二年初實收股本為 160,000 仟元，嗣於九十二年十月間辦理盈餘轉增資 43,200 仟元、資本公積轉增資 4,800 仟元暨員工紅利轉增資 2,000 仟元，截至九十二年十二月三十一日實收股本為



210,000 仟元，分為 21,000 仟股，每股面額新台幣 10 元，均為普通股。

#### 資本公積

依公司法規定，資本公積僅能於盈餘公積填補虧損仍有不足時用以彌補虧損，或以超過票面金額發行股票所得之溢額及受領贈與之所得撥充資本。

依證交法及相關法令規定，得以超過票面金額發行股票所得之溢額及受領贈與之所得所產生之已實現資本公積撥充資本，每年撥充之金額，不得超過實收資本額百分之十。而以超過票面金額發行股票所得之溢額撥充資本時，應俟此資本公積經公司登記主管機關核准登記後之次一年度，始得將該次轉入之資本公積撥充資本。

#### 盈餘分配

本公司依公司法及九十二年六月二十五日股東會決議通過之公司章程規定，年度決算如有盈餘，應先提繳稅款後，彌補以往虧損，就其餘額提列百分之十為法定盈餘公積，及視實際需要提列特別盈餘公積。如尚有盈餘，依下列比例分配：

員工紅利百分之三至八。

董事、監察人酬勞百分之零點五至百分之三。

其餘由董事會擬案提請股東會決議。

法定盈餘公積應逐年提列，直至該項公積等於公司之股本總額為止。依公司法規定，法定盈餘公積得用以彌補虧損；且當該項公積已達實收股本百分之五十時，得以其半數撥充股本。

本公司處於企業成長階段，股利政策係考量公司之投資資金需求、財務結構及盈餘等情形，由董事會擬定盈餘分配案，經股東會同意辦理。本公司考量平衡穩定股利政策，並將視投資資金需求及對每股盈餘之稀釋程度，適度採股票股利及現金股利發放，現金股利之發放比例，不得超過百分之四十。前項所列股利發放額度僅供參考，本公司得依當年度實際營運狀況，並考量次一年度之資本預算規劃，決定最適股利政策。

本公司若分配屬於八十六年度（含）以前未分配盈餘時，股東將不獲配股東可扣抵稅額。若分配屬於八十七年度（含）以後未分配盈餘時，除屬非中華民國境內居住者之股東外，其餘股東可按股利分配日之稅額扣抵比率計算可分配之股東可扣抵稅額。

本公司九十二年度盈餘分配議案，截至會計師查核報告書出具日止，尚未經董事會通過，有關董事會通過擬議及股東會決議盈餘分派情形，請至臺灣證券交易所之「公開資訊觀測站」查詢。

本公司股東常會於九十二年六月宣布之九十一年度盈餘分配案及每股股利如下：

	<u>盈 餘 分 配 案</u>	<u>每 股 股 利 ( 元 )</u>
法定盈餘公積	\$ 4,892	
普通股股票股利	43,200	\$ 2.70
董監事酬勞	220	
員工股票紅利	2,000	
員工現金紅利	201	
	<u>\$</u>	
	<u>50,513</u>	

本公司九十一年度盈餘分配案經董事會與股東會決議配發員工現金紅利 201 仟元、員工股票紅利 2,000 仟元（占九十一年底流通在外股數之比例 1.25%）及董監事酬勞 220 仟元；九十一年度未經追溯調整之稅後基本每股盈餘為 3.42 元，如將員工紅利及董監事酬勞視為該年度費用（員工股票紅利按面額計算）之擬制性稅後基本每股盈餘為 3.25 元。

#### 本期發生之用人、折舊及攤銷費用

本期發生之用人、折舊及攤銷費用功能別彙總表：

性質別 \ 功能別	九 十 二 年 度				九 十 一 年 度			
	屬於營業成本者	屬營業費用者	屬營業外費用及損失	合計	屬於營業成本者	屬營業費用者	屬營業外費用及損失	合計
用人費用	\$ 9,426	\$ 26,484	\$ -	\$ 35,910	\$ 7,226	\$ 17,857	\$ -	\$ 25,083
薪資費用	7,911	21,224	-	29,135	5,875	15,072	-	20,947
勞健保費用	638	1,647	-	2,285	699	904	-	1,603
退休金費用	395	1,075	-	1,470	-	1,341	-	1,341
其他用人費用	482	2,538	-	3,020	652	540	-	1,192
折舊費用	791	1,603	-	2,394	1,010	712	-	1,722
攤銷費用	7	2,768	-	2,775	35	1,761	-	1,796

所得稅費用 / 遞延所得稅資產 (負債)

稅前會計所得與課稅所得間差異之調節：

項 目	九 十 二 年 度	九 十 一 年 度
稅前會計所得	\$ 73,381	\$ 58,920
採權益法認列之投資損失	1,326	152
長期股權投資永久性跌價損失	1,000	-
退休金超限	419	1,341
職工福利超限	880	-
兌換損益	1,847	( 266)
備抵呆帳超限	610	1,022
未實現存貨跌價損失	1,798	440
其 他	( 184)	( 644)
課稅所得	<u>\$ 81,077</u>	<u>\$ 60,965</u>

預計所得稅費用列示如下：

項 目	九 十 二 年 度	九 十 一 年 度
當期所得稅費用	\$ 20,259	\$ 15,231
未分配盈餘加徵 10%所得稅費用	134	1,159
以前年度所得稅調整數	( 189)	( 3,977)
研發投資抵減	( 3,520)	( 3,000)
遞延所得稅 (利益) 費用	( 1,484)	587
預計所得稅費用	<u>\$ 15,200</u>	<u>\$ 10,000</u>

遞延所得稅資產及負債明細如下：

項 目	九 十 二 年 十二月三十一日	九 十 一 年 十二月三十一日
遞延所得稅資產總額	\$ 2,592	\$ 1,002
遞延所得稅負債總額	137	599
遞延所得稅資產之備抵評價金額	487	-

產生遞延所得稅資產及負債之暫時性差異如下：

	九十二年十二月三十一日		九十一年十二月三十一日	
	應課稅(可減除)暫時性差異金額	所得稅影響數	應課稅(可減除)暫時性差異金額	所得稅影響數
長期股權投資永久性跌價估計損失	(\$ 2,946)	(\$ 737)	(\$ 1,946)	(\$ 487)
退休金超限	( 1,761)	( 440)	( 1,341)	( 335)
採權益法認列之投資損失	( 1,326)	( 331)	-	-
未實現存貨跌價損失	( 2,239)	( 560)	( 440)	( 110)
備抵呆帳超限	( 891)	( 223)	( 281)	( 70)
職工福利超限	( 880)	( 220)	-	-
累積換算調整數	( 81)	( 81)	-	-
未實現兌換利益	548	137	2,395	599

遞延所得稅資產(負債)淨額—流動：

	九十二年十二月三十一日	九十一年十二月三十一日
遞延所得稅資產—流動	\$ 837	\$ 180
減：遞延所得稅負債—流動	( 137)	( 599)
遞延所得稅資產(負債)—流動(帳列其他流動資產或其他流動負債項下)	<u>\$ 700</u>	<u>(\$ 419)</u>

遞延所得稅資產淨額—非流動(帳列其他資產項下)：

	九十二年十二月三十一日	九十一年十二月三十一日
遞延所得稅資產—非流動	\$ 1,755	\$ 822
減：備抵評價金額	( 486)	-
	<u>\$ 1,268</u>	<u>\$ 822</u>

兩稅合一相關資訊：

	九十二年十二月三十一日	九十一年十二月三十一日
股東可扣抵稅額帳戶餘額	<u>\$ 8,933</u>	<u>\$ 8,804</u>
預計(實際)盈餘分配之稅額扣抵比率	<u>29.25%</u>	<u>32.13%</u>

未分配盈餘相關資訊：

	九 十 二 年 十二月三十一日	九 十 一 年 十二月三十一日
八十六年度以前	\$ 2,703	\$ 2,703
八十七年度以後	61,711	54,043
	<u>\$ 64,414</u>	<u>\$ 56,746</u>

本公司營利事業所得稅結算申報，業奉稅捐稽徵機關核定至九十年  
度，其核定數與申報數並無重大差異。

每股盈餘（已追溯九十二年度辦理之盈餘轉增資 4,320 仟股、資本公積  
轉增資 480 仟股及員工紅利轉增資 200 仟股之影響）

	九 十 二 年		二 年	年 度	
	金 額 ( 分 子 )	股 數		每 股 盈 餘	盈 餘
	稅 前	稅 後	( 分 母 )	稅 前	稅 後
基本每股盈餘			( 仟 股 )		
屬於普通股股東之本 期淨利	\$ 73,381	\$ 58,181	21,000	\$ 3.49	\$ 2.77

	九 十 一 年		一 年	年 度	
	金 額 ( 分 子 )	股 數		每 股 盈 餘	盈 餘
	稅 前	稅 後	( 分 母 )	稅 前	稅 後
基本每股盈餘			( 仟 股 )		
屬於普通股股東之本 期淨利	\$ 58,920	\$ 48,920	18,754	\$ 3.14	\$ 2.61

### 重大關係人交易

關係人之名稱及關係

關 係 人 名 稱	與 本 公 司 之 關 係
周青麟	本公司董事長
林麗卿	本公司董事
E-POWER COMPUTER (USA) INC. (以下簡稱 E-POWER)	該公司董事長與本公司同
INFOTEX ENTERPRISE LTD.	係本公司之子公司
泓宇國際企業股份有限公司 (以下簡 稱泓宇)	係本公司採權益法評價之公司
LEADING GROUP L.L.C. (以下簡 稱 LEADING )	係本公司子公司採權益法評價之 公司
東莞至寶電子有限公司	係本公司子公司採權益法評價之 公司

與關係人間之重大交易事項

營業收入

關係人名稱	九十二年年度		九十一年年度	
	金額	佔營業收入淨額 %	金額	佔營業收入淨額 %
E-POWER	\$ 55,923	12	\$ 66,774	19

本公司銷售予關係人之價格與一般客戶並無重大差異，惟銷售予關係人之收款視其營運情形給予較一般客戶多一至二個月之還款期限。

應收帳款－關係人淨額

關係人名稱	九十二年十二月三十一日		九十一年十二月三十一日	
	金額	佔本科目淨額 %	金額	佔本科目淨額 %
E-POWER	\$ 22,036	100	\$ 36,968	100
減：備抵呆帳	-	-	-	-
	<u>\$ 22,036</u>	<u>100</u>	<u>\$ 36,968</u>	<u>100</u>

進貨

關係人名稱	九十二年年度		九十一年年度	
	金額	佔進貨淨額 %	金額	佔進貨淨額 %
LEADING	\$ 16,486	5	\$ -	-

本公司自九十二年十月起向關係人 LEADING 進貨，其進貨價格與付款期限與一般廠商並無重大差異。

應付帳款－關係人淨額

關係人名稱	九十二年十二月三十一日		九十一年十二月三十一日	
	金額	佔本科目淨額 %	金額	佔本科目淨額 %
LEADING	\$ 16,437	100	\$ -	-

## 應付費用

關係人名稱	項 目	九十二年十二月三十一日		九十一年十二月三十一日	
		金 額	佔本科目%	金 額	佔本科目%
E-POWER	售後服務費	\$ -	-	\$ 2,241	17
	佣金	729	6	1,556	12
		<u>\$ 729</u>	<u>6</u>	<u>\$ 3,797</u>	<u>29</u>

## 資金貸與

本公司九十二年度因短期融通資金之必要，而將資金貸與關係人之情形列示如下：

關係人名稱	最高餘額	期 末 餘 額	利 率 區 間	利 息 收 入
泓 宇	\$ 2,000	\$ -	9.6%	\$ 80

## 證券交易

本公司於九十一年度將原先於九十年七月間購入有價證券之原始投資金額美金 50 仟元（折合新台幣 1,745 仟元），予以出售予關係人之情形列示如下：

關係人名稱	交 易 標 的	出 售 股 數	每 股 價 格	金 額
		(股)	(元)	
林麗卿	TOP CREATION INTERNATIONAL L.L.C.	100	\$ 17,448 (面額 USD 500 元)	\$ 1,745 (USD 50 仟元)

## 其 他

### 營業費用

關係人名稱	項 目	九 十 二 年 度	九 十 一 年 度
E-Power	佣金支出	\$ 1,219	\$ 1,578
	售後服務費	-	4,957

佣金支出係支付關係人 E-POWER 推廣本公司產品及介紹客戶，依合約規定給付。售後服務費係委託關係人 E-POWER，負責本公司北美地區客戶之售後維修及技術支援之支出，依合約規定給付。

## 質押之資產

九十二年及九十一年十二月三十一日本公司提供抵質押之資產列示如下：

項 目	性 質	九十二年十二月三十一日	九十一年十二月三十一日
其他金融資產—流動(受限制定期存款)	營所稅核定之行政救濟	\$ -	\$ 3,509
其他金融資產—流動(受限制定期存款)	購料借款	-	158
固定資產—土地	長期借款	21,229	21,229
固定資產—房屋及建築	長期借款	25,604	26,149
		<u>\$ 46,833</u>	<u>\$ 51,045</u>

## 其 他

### 金融商品之相關資訊

本公司九十一年度並無從事衍生性金融商品交易。

本公司九十二年度從事衍生性美金存款優利投資，於九十二年期末已全數到期，並於九十二年度損益表中分別認列兌換損失 400 仟元及利息收入 10 仟元。

金融商品之公平價值列示如下：

非衍生性金融商品 資 產	九十二年十二月三十一日		九十一年十二月三十一日	
	帳 面 價 值	公 平 價 值	帳 面 價 值	公 平 價 值
現金及約當現金	\$ 72,586	\$ 72,586	\$ 61,718	\$ 61,718
短期投資	60,345	62,091	77,680	78,519
應收票據淨額	1,578	1,578	-	-
應收帳款淨額	122,586	122,586	53,704	53,704
應收帳款—關係 人淨額	22,036	22,036	36,968	36,968
其他金融資產— 流動	239	239	3,824	3,824
長期股權投資	18,707	18,819	17,292	15,484

(接次頁)



(承前頁)

非衍生性金融商品 負債	九十二年十二月三十一日		九十一年十二月三十一日	
	帳面價值	公平價值	帳面價值	公平價值
應付票據	\$ 6,081	\$ 6,081	\$ 10,170	\$ 10,170
應付帳款	27,213	27,213	57,882	57,882
應付帳款－關係人	16,437	16,437	-	-
應付費用	13,137	13,137	13,006	13,006
其他流動負債	1,858	1,858	1,642	1,642
長期借款	13,970	13,970	15,310	15,310

本公司估計金融商品公平價值所使用之方法及假設如下：

短期金融商品以其在資產負債表上之帳面價值估計其公平價值，因為此類商品到期日甚近，其帳面價值應屬估計公平價值之合理基礎。此方法應用於現金及約當現金、應收款項及應付款項等。

短期投資係開放型基金，以其資產負債表日淨值為公平價值。

長期股權投資為非上市上櫃公司，以資產負債表日持有被投資公司之股權淨值或帳面價值為估計公平價值。

長期借款以其預期現金流量之折現值估計公平價值。折現率則以長期借款利率為準。

#### 附註揭露事項

重大交易事項相關資訊：

編號	項 目	說 明
1	資金貸與他人。	附表一
2	為他人背書保證。	無
3	期末持有有價證券情形。	附表二
4	累積買進或賣出同一有價證券之金額達新台幣一億元或實收資本額百分之二十以上。	無
5	取得不動產之金額達新台幣一億元或實收資本額百分之二十以上。	無
6	處分不動產之金額達新台幣一億元或實收資本額百分之二十以上。	無
7	與關係人進、銷貨交易金額達新台幣一億元或實收資本額百分之二十以上。	附表三
8	應收關係人款項達一億元或實收資本額百分之二十以上。	無
9	從事衍生性商品交易。	附註十七

轉投資事業相關資訊：

編號	項	目	說	明
1	被投資公司名稱、所在地區.....等相關資訊。		附表四	
2	資金貸與他人。		無	
3	為他人背書保證。		無	
4	期末持有有價證券情形。		無	
5	累積買進或賣出同一有價證券之金額達新台幣一億元或實收資本額百分之二十以上。		無	
6	取得不動產之金額達新台幣一億元或實收資本額百分之二十以上。		無	
7	處分不動產之金額達新台幣一億元或實收資本額百分之二十以上。		無	
8	與關係人進、銷貨交易金額達新台幣一億元或實收資本額百分之二十以上。		無	
9	應收關係人款項達新台幣一億元或實收資本額百分之二十以上。		無	
10	從事衍生性商品交易。		無	

大陸投資資訊：附表五。

附表一 資金貸與他人：  
九十二年度

單位：新台幣仟元

編號 (註一)	貸出資金之公司	貸與對象	往來科目	本 最 高 餘 額	期 末 餘 額	利率區間%	資 金 貸 與 性 質	業 務 往 來 金 額	有 短 期 融 通 資 金 必 要 之 原 因	提 列 備 抵 呆 帳 額	擔 保 品		對 個 別 對 象 資 金 貸 與 限 額 (註二)	資 金 貸 與 總 限 額 (註三)
											名 稱	價 值		
0	至寶電腦興業股份有限公司	泓宇國際企業股份有限公司	其他金融資產 — 流動	2,000	-	9.6	短期融通資金之必要	-	營業週轉	-	支票	2,000	2,000	59,968

註一：本公司填寫 0。

註二：係依貸予對象之財務狀況、償債能力、信用及擔保條件各別訂定。

註三：依本公司資金貸予他人作業程序規定，因短期融通資金之必要而將資金貸與他人之總額，以不超過本公司淨值之百分之二十為限。

附表二 期末持有有價證券情形：

九十二年十二月三十一日

單位：新台幣仟元；仟股或仟權益單位數

持有之公司	有價證券種類及名稱	與有價證券發行人之關係	帳列科目	期				備註	
				股數 / 單位	帳面金額	持股比例 %	市價		
本公司	股票 INFOTEX ENTERPRISE LTD. 泓宇國際企業股份有限公司 三匠科技股份有限公司 睿陽科技股份有限公司	本公司之子公司	長期股權投資	31.2	9,070	100.00	@290.69 (註)	原始成本 2,000	
		採權益法評價之被投資公司	"	2.6	2,637	32.50	@1,014.36 (註)		
		無	"	468.6	6,000	2.18	@13.21 (註)		
		無	"	200	1,000	11.43	@4.61 (註)		
					18,707				
	開放型基金	群益安穩收益基金	無	短期投資	188	2,501	不適用		2,660
		富邦如意二號基金	"	"	670	9171	"		9,348
		富邦千禧龍基金	"	"	2,041	22,500	"		23,004
		永昌麒麟債券基金	"	"	300	3,000	"		3,181
		保誠威寶債券基金	"	"	171	2,000	"		2,065
		荷銀債券基金	"	"	72	1,000	"		1,045
		聯邦債券基金	"	"	90	1,000	"		1,049
		水星美元貨幣基金	"	"	1	5,278	"		5,175
		大聯美國收益基金 (A2)	"	"	9	3,534	"		4,153
		寶源美元金融基金	"	"	225	10,361	"		10,411
				60,345			62,091		

註：有公開市價者之市價金額係依「證券發行人財務報告編製準則」第八條第一項第一款第 目之規定計算，若無公開市價者則以十二月三十一日被投資公司未經或經會計師查核簽證之每股淨值計列。

附表三 與關係人進、銷貨之金額達新台幣一億元或實收資本額百分之二十以上：

九十二年度

單位：新台幣仟元

進(銷)貨之公司	交易對象	關係	交易情形				交易條件與一般交易不同之情形及原因		應收(付)票據、帳款		備註
			進(銷)貨	金額	佔總進(銷)貨之比率%	授信期間	單價	授信期間	餘額	佔總應收(付)票據、帳款之比率%	
本公司	E-POWER COMPUTER (USA) INC.	該公司董事長與本公司同	銷貨	55,923	12	視其營運情形給予較一般客戶長約1~2個月之還款期間	無重大差異	視其營運情形給予較一般客戶長約1~2個月之還款期間	22,036	15	

附表四 被投資公司名稱、所在地區.....等相關資訊  
九十二年度

單位：新台幣仟元

投資公司名稱	被投資公司名稱	所 在 地 區	主 要 營 業 項 目	原 始 投 資 金 額		期 末 持 有			被 投 資 公 司 本 期 ( 損 ) 益 ( 註 )	本 期 認 列 之 投 資 損 益 ( 註 )	備 註
				本 期 期 末	上 期 期 末	股 數	比 率 %	帳 面 金 額			
本 公 司	泓 宇 國 際 企 業 股 份 有 限 公 司	台 灣	電 子 零 組 件、通 訊 器 材 之 製 造 及 銷 售	2,600	2,000	3	32.50	2,637	29	9	採 權 益 法 評 價 之 被 投 資 公 司
"	INFOTEX ENTERPRISE LTD.	MAURITIUS	從 事 海 外 轉 投 資	10,930	7,429	31	100.00	9,070	( 1,335)	( 1,335)	子 公 司
INFOTEX ENTERPRISE LTD.	LEADING GROUP L.L.C.	美 國	從 事 海 外 轉 投 資	美 金 240 仟 元	-	-	40.00	美 金 221 仟 元	美 金 (95) 仟 元	-	子 公 司 採 權 益 法 評 價 之 被 投 資 公 司
LEADING GROUP L.L.C	東 莞 至 寶 電 子 有 限 公 司	大 陸	電 源 供 應 器 及 其 他 電 子 產 品	美 金 577 仟 元	-	-	100.00	美 金 555 仟 元	美 金 (54) 仟 元	-	子 公 司 採 權 益 法 評 價 之 被 投 資 公 司

註：係依據被投資公司同期間未經或經會計師查核之財務報表為依據予以採權益法計列。

附表五 大陸投資資訊

九十二年度

大陸被投資公司名稱、主要營業項目、實收資本額、投資方式、資金匯出入、持股比例、投資損益、投資帳面價值及匯回投資損益情形：

單位：美金仟元；新台幣仟元

大陸被投資公司名稱	主要營業項目	實收資本額	投資方式 (註一)	本期期初自	本期匯出或收回投資金額		本期期末自	本公司直接或 間接投資之 持股比例%	本期認列投資 損益(註二)	期末投資帳面 價值	截至本期止已 匯回台灣之 投資收益
				台灣匯出累積 投資金額	匯出	匯回	台灣匯出累積 投資金額				
東莞至寶電子有限公司	電源供應器及其他 電子產品	20,198 (USD: 577)		-	8,079 (USD: 231)	-	8,079 (USD: 231)	40	( 739)	7,340	-

赴大陸地區投資限額：

本期期末累計自台灣匯出赴大陸地區投資金額	經濟部投審會核准投資金額	依經濟部投審會規定赴大陸地區投資限額
8,079 (USD: 231)	8,401 (USD: 240)	119,937

註一、投資方式區分為下列四種，標示種類別即可：

經由第三地區匯款投資大陸公司。

透過第三地區投資設立公司再投資大陸公司。

透過轉投資第三地區現有公司再投資大陸公司。

其他方式 EX：委託投資。

註二、本期認列投資損益欄中：

若屬籌備中，尚無投資損益者，應予註明。

投資損益認列基礎分為下列三種，應予註明。

經與中華民國會計師事務所所有合作關係之國際性會計師事務所查核簽證之財務報表。

經台灣母公司簽證會計師查核簽證之財務報表。

其他。

與大陸投資公司直接或間接經由第三地區事業所發生之重大交易事項：無。

大陸投資公司直接與間接經由第三地區事業提供背書、保證或提供擔保品情形：無。

與大陸投資公司直接與間接經由第三地區提供資金融通情形：無。

## 部門別財務資訊

有關本公司依財務會計準則公報第二十號規定，應予揭露之部門別財務資訊如下：

### 產業別資訊：

本公司主要係經營高階環保電源供應器、工業用、個人用伺服器及電腦機殼等電腦週邊之研發、製造及銷售，其產品具相關性且屬同一產業，故無產業部門別資訊揭露之適用。

### 地區別資訊：

本公司並無國外營運部門，故無地區別資訊揭露之適用。

### 外銷銷貨資訊：

本公司九十二及九十一年度外銷收入已達損益表上收入金額10%以上，茲揭露外銷地區資訊如下：

地 區	九 十 二 年 度	九 十 一 年 度
歐 洲	\$ 203,730	\$ 79,771
亞 洲	89,075	121,192
美 洲	81,912	90,896
	<u>\$ 374,717</u>	<u>\$ 291,859</u>

### 重要客戶資訊

本公司九十二及九十一年度銷貨客戶之收入佔營業收入之10%以上者列示如下：

客 戶 名 稱	九 十 二 年 度		九 十 一 年 度	
	金 額	佔營業收入 淨 額 %	金 額	佔營業收入 淨 額 %
MAXPOINT	\$ 87,582	19	\$ -	-
LISTAN	58,897	13	5,672	2

(接次頁)



(承前頁)

客 戶 名 稱	九 十 二 年 度		九 十 一 年 度	
	金 額	佔營業收入 淨 額 %	金 額	佔營業收入 淨 額 %
E-POWER	\$ 55,923	12	\$ 66,774	19
WINOTEK	42,251	9	55,470	16
ARD (AXES)	5,117	1	61,986	18

五、最近年度經會計師查核簽證之母子公司合併財務報表：不適用。

六、公司及其關係企業最近年度及截至年報刊印日止，如有發生財務週轉困難情事，應列明其對本公司財務狀況之影響：無。

七、列示最近二年度財務預測達成情形：不適用。

## 陸、財務狀況及經營結果之檢討分析與風險管理

### 一、財務狀況：

財務狀況比較分析表

單位：新台幣仟元

項目	年度	92 年度	91 年度	增(減)	
				金額	%
流動資產		306,347	266,948	39,399	14.76%
固定資產		55,410	56,369	(959)	(1.70%)
其他資產		9,438	10,234	(796)	(7.78%)
資產總額		394,482	355,931	38,551	10.83%
流動負債		74,329	91,866	(17,537)	(19.09%)
長期負債		13,970	15,310	(1,340)	(8.75%)
負債總額		94,640	113,605	(18,965)	(16.69%)
股本		210,000	160,000	50,000	31.25%
資本公積		17,850	22,650	(4,800)	(21.19%)
保留盈餘		72,236	59,676	12,560	21.05%
股東權益總額		299,842	242,326	57,516	23.73%

(一) 上述各項目前後期變動達百分之二十以上，且變動金額達新台幣一仟萬元以上者，說明如下：

1. 流動資產：主要是因本期業績成長獲利能力提昇，使約當現金、應收款項等流動資產大幅增加所致，皆為正常營業活動，對本公司營運無重大影響。
2. 流動負債：本期業績成長致帳上流動資產中約當現金部位提昇，支付廠商貨款時為取得優惠折扣縮短付款期間，相關應付款餘額減少所致。
3. 股本較前期增加主要係因本期辦理資本公積及盈餘轉增資之故。
4. 資本公積較前期減少係因本期辦理資本公積轉增資之故。
5. 保留盈餘較前期增加主要係因本期淨利成長所致。

(二) 未來因應計畫：本公司為使盈餘能持續成長，將加強新產品之研發，以創造更高之營業收入及淨利。

### 二、經營結果：

經營結果比較分析表

單位：新台幣仟元

項目	年度	92 年度	91 年度	增(減)金額	增減比例 (%)
減：銷貨退回及折讓	6,182	3,632	2,550	70.21	
營業收入淨額	464,090	353,695	110,395	31.21	
營業成本	325,413	245,413	80,000	32.60	
營業毛利	138,677	108,282	30,395	28.07	
營業費用	62,779	50,599	12,180	24.07	
營業利益	75,898	57,683	18,215	31.58	
營業外收入及利益	2,388	3,558	(1,170)	(32.88)	
營業外費用及損失	4,905	2,321	2,584	111.33	

項 目	年 度		增(減)金額	增減比例 (%)
	92 年度	91 年度		
稅前淨利	73,381	58,920	14,461	24.54
所得稅費用	15,200	10,000	5,200	52.00
本期淨利	58,181	48,920	9,261	18.93

(一) 增減比例變動分析說明：(變動比例達 20% 以上之分析)

- 1.營業收入及成本：92 年度因致力開拓歐洲市場，且不斷研發改良新產品，市場反應良好，致銷量增加，使營業收入及成本均較 91 年度成長。
- 2.營業費用：本期增加主係因公司營業規模擴大，增加人員招募、投入研究發展費用等增加所致。
- 3.營業外收入及利益：本期減少主要係因賠償收入等什項收入減少所致。
- 4.營業外費用及損失：本期增加主要係因本期依權益法認列投資損失及提列長投永久性跌價損失所致。
- 5.所得稅費用：本期增加主要係因稅前利益增加所致。

(二) 營業毛利變動分析表：

單位：新台幣仟元

項目	差異 前後期增 (減)變動數	差異原因			
		售價差異	成本價格差異	銷售組合差異	數量差異
環保高階	34,536 (有利)	17,526 (有利)	18,651 (不利)	(43,259) (不利)	78,920 (有利)
其 他	(4,141) (不利)	(41,798) (不利)	(29,768) (有利)	(13,417) (不利)	21,306 (有利)
合 計	30,395 (有利)	(24,272) (不利)	(11,117) (有利)	(56,676) (不利)	100,226 (有利)
說 明	本期毛利增加 30,395 仟元，主要係本期因公司積極拓展業務，所接獲訂單增加，使外銷出貨量較上期大幅增加所致。				

(三) 公司主要營業內容改變之原因，若營運政策、市場狀況、經濟環境或其他內外因素已發生或預期將發生重大之變動，其事實及影響變動與對公司未來財務業務之可能影響及因應計畫：

本公司營運內容無重大變動。

(四) 預期未來一年度銷售數量及其依據與公司預期銷售數量得以持續成長或衰退之主要影響因素：

本公司預期銷售數量將持續成長，主要係公司將於 93 年度正式掛牌上櫃，公司品牌形象良好，且積極開發新產品，因此銷售量將隨全球經濟復甦而增加。

三、現金流量：

現金流量分析

單位：新台幣仟元

期初現金餘額 ①	全年來自營業 活動淨現金流 量 ②	全年 現金流入量 ③	現金剩餘 (不足)數額 ①+②-③	現金不足額之補救措施	
				投資計畫	融資計畫
61,718	(2,106)	12,974	72,586	—	—

(一) 現金流量變動情形分析：

- 1.營業活動：營業活動之淨現金流出 2,106 仟元，係因本期第四季營收較去年同期大幅成長故應收帳款增加，及本期部份廠商要求帳款貼現故應付帳款減少所致。
- 2.投資活動：投資活動之淨現金流入 14,515 仟元，主要係本期減少購入短期投資所致。
- 3.融資活動：融資活動之淨現金流出 1,541 仟元，主要係本期償還長期借款所致。

(二) 流動性不足之改善計畫：不適用。

(三) 未來一年現金流動性分析：

單位：新台幣仟元

期初現金餘額 ①	預計全年來自 營業活動淨現 金流量 ②	預計全年 現金流出量 ③	預計現金剩餘 (不足)數額 ①+②-③	預計現金不足額之補救措施	
				投資計畫	融資計畫
72,586	78,682	90,338	60,930	—	—

未來一年現金流量變動情形分析：

預計未來一年之現金流入主要來自於營業活動，與 92 年度期末餘額合計足夠支應 93 年度之現金流出，故未來一年無特別之投資計畫及融資計畫。

四、最近年度重大資本支出對財務業務之影響：無。

五、最近年度轉投資政策、其獲利或虧損之主要原因、改善計畫及未來一年投資計畫（本年度投資金額超過實收資本額百分之五者）：無。

六、風險管理及評估：

(一) 最近年度利率、匯率變動、通貨膨脹情形對公司損益之影響及未來因應措施：

1.匯率變動對公司營收及獲利之影響：

本公司產品以外銷為主，交易方式主要以美元計價，最近二年度之外銷收入淨額佔銷貨淨額比率皆在 80% 以上，原物料大多為國內採購，因此以台幣計價之採購匯率變動對營業收入係有重大影響。

2.因應匯率變動之具體措施：

未來本公司若遇有匯率變動影響營收獲利，將有下列因應措施：

- (1) 本公司經常透過與各往來之銀行密切聯繫，隨時參考專家意見與諮商，收集各類金融資訊，並取得銀行對匯率走勢看法及相關資料，以充分並即時掌握匯率動態。
- (2) 業務部門於報價時已考量匯率走勢，以減少外匯時間性風險，並建立客戶分

攤匯率風險的觀念，以確保公司產品之利潤。

(3)公司預估或於收到外匯之貨款後，由財務部人員考量公司之資金需求情形並預估未來外匯市場變動方向，以考量並決定是否透過具避險性質之衍生性金融商品進行避險。

- (二) 最近年度從事高風險、高槓桿投資、資金貸與他人、背書保證及衍生性商品交易之政策、獲利或虧損之主要原因及未來因應措施：無。
- (三) 最近年度研發計畫、未完成研發計劃之目前進度、須再投入之研發費用、預計完成量產時間、未來影響研發成功之主要因素：不適用。
- (四) 最近年度國內外重要政策及法律變動對公司財務業務之影響及因應措施：無。
- (五) 最近年度科技改變對公司財務業務之影響及因應措施：無。
- (六) 最近年度企業形象改變對企業危機管理之影響及因應措施：無。

七、其他重要事項：無。

柒、上市上櫃公司公司治理運作情形及其與上市上櫃公司治理實務守則差異情形及原因

項目	運作情形	與上市上櫃公司治理實務守則差異情形及原因
<p>一、公司股權結構及股東權益</p> <p>(一) 公司處理股東建議或糾紛等問題之方式</p> <p>(二) 公司掌握實際控制公司之主要股東及主要股東之最終控制者名單之情形</p> <p>(三) 公司建立與關係企業風險控管機制及防火牆之方式</p>	<p>公司設有專門人員處理股務相關事宜。</p> <p>公司股務人員隨時掌握股東名單，稽核人員定期查核。</p> <p>公司與關係企業均設置不同帳簿系統，且訂有對子公司監理作業辦法並執行之。</p>	<p>—</p> <p>—</p> <p>—</p>
<p>二、董事會之組成及職責</p> <p>(一) 公司設置獨立董事之情形</p> <p>(二) 定期評估簽證會計師獨立性之情形</p>	<p>公司已設置兩席獨立董事執行任務。</p> <p>否。</p>	<p>—</p> <p>研議中</p>
<p>三、監察人之組成及職責</p> <p>(一) 公司設置獨立監察人之情形</p> <p>(二) 監察人與公司之員工及股東溝通之情形</p>	<p>公司已設置一席獨立監察人執行任務。</p> <p>監察人定期審閱內部稽核報告，並參與各次董事會會議，與公司之員工及股東溝通良好。</p>	<p>—</p> <p>—</p>
<p>四、建立與利害關係人溝通管道之情形</p>	<p>是。</p>	<p>—</p>
<p>五、資訊公開</p> <p>(一) 公司架設網站，揭露財務業務及公司治理資訊之情形</p> <p>(二) 公司採行其他資訊揭露之方式（如架設英文網站、指定專人負責公司資訊之蒐集及揭露、落實發言人制度、法人說明會過程放置公司網站等）</p>	<p>否。</p> <p>本公司係於公開資訊觀測站作資訊揭露之方式，網址 <a href="http://mops.tse.com.tw">http://mops.tse.com.tw</a></p>	<p>研議中</p> <p>—</p>
<p>六、公司設置審計委員會等功能委員會之運作情形</p>	<p>否。</p>	<p>研議中</p>

項目	運作情形	與上市上櫃公司治理實務守則差異情形及原因
七、	公司如依據「上市上櫃公司治理實務守則」訂有公司治理實務守則者，請敘明其運作與所訂公司治理實務守則之差異情形：	答：本公司將持續依相關法令進行辦理。
八、	其他有助於瞭解公司治理運作情形之重要資訊（如董事及監察人進修之情形、董事出席及監察人列席董事會狀況、風險管理政策及風險衡量標準之執行情形、保護消費者或客戶政策之執行情形、董事對利害關係議案迴避之執行情形、公司為董事及監察人購買責任保險之情形及社會責任等）：	<p>答：1.董事及監察人進修之情形：董監事定期依規定進修，並按期申報主管機關。</p> <p>2.董事出席及監察人列席董事會狀況：正常。</p> <p>3.風險管理政策及風險衡量標準之執行情形：依據內部控制進行之。</p> <p>4.保護消費者或客戶政策之執行情形：產品保固及提供售後服務。</p> <p>5.董事對利害關係議案迴避之執行情形：尚無利害關係議案發生。</p> <p>6.公司為董事及監察人購買責任保險之情形及社會責任：研議中，惟截至年報刊印日止尚未完成。</p> <p>註一：董事及監察人進修之情形，參考臺灣證券交易所股份有限公司發布之「上市上櫃公司董事、監察人進修推行要點參考範例」之規定。</p> <p>註二：如為證券商、證券投資信託事業、證券投資顧問事業及期貨商者，應敘明風險管理政策、風險衡量標準及保護消費者或客戶政策之執行情形。</p>



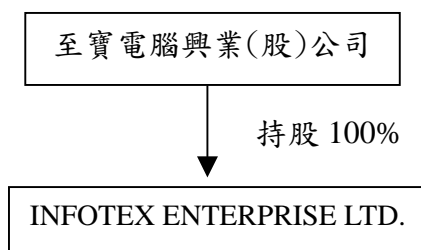
## 捌、特別記載事項

### 一、關係企業相關資料：

(一) 關係企業合併營業報告書：無。

(二) 關係企業概況：

#### 1. 關係企業組織圖：



#### 2. 各關係企業基本資料

單位：新台幣仟元

企業名稱	設立日期	地址	實收資本額	主要營業或生產項目
INFOTEX ENTERPRISE LTD.	2001.11.16	Suite802, St James Court St Denis Street, Port Louis, Mauritius	美金 312,000 元	從事海外轉投資

3. 依公司法第 369 條之 3 推定為有控制與從屬關係者：無。

4. 整體關係企業經營業務所涵蓋之行業：

本公司之關係企業營業項目與本公司之業務性質完全不同，且所經營之業務均各自獨立。

5. 各關係企業董事、監察人與總經理之姓名及其對該企業之持股或出資情形：

單位：新台幣仟元；股：%

企業名稱	職稱	姓名或代表人	持有股份	
			股數	持股比例
INFOTEX ENTERPRISE LTD.	負責人	至寶電腦興業(股)公司 代表人：周青麟	31,200	100%

### (三) 關係企業營運概況

各關係企業之財務狀況及經營結果：

單位：新台幣仟元

企業名稱	資本額	資產總額	負債總額	淨值	營業收入	營業利益 (損失)	本期損益 (稅後)	每股盈餘 (元) (稅後)
INFOTEX ENTERPRISE LTD.	10,583	9,069	—	9,069	—	(2)	(1,280)	(41)

註 1：所有關係企業不論規模大小，均應揭露。

註 2：關係企業如為外國公司，相關數字應以報告日之兌換率換算為新台幣列示。

註 3：報表日兌換率：新台幣：美金=1：33.92；加權平均匯率：1：34.36。

二、內部控制制度執行狀況：

(一) 內部控制聲明書：

至寶電腦興業股份有限公司  
內部控制聲明書

日期：九十二年十一月十七日

本公司民國九十一年十月一日至九十二年九月三十日之內部控制制度，依據自行檢查的結果，謹聲明如下：

- 一、本公司確知建立、實施和維護內部控制制度係本公司董事會及經理人之責任，本公司業已建立此一制度。其目的係在對營運之效果及效率（含獲利、績效及保障資產安全等）、財務報導之可靠性及相關法令之遵循等目標的達成，提供合理的確保。
- 二、內部控制制度有其先天限制，不論設計如何完善，有效之內部控制制度亦僅能對上述三項目標之達成提供合理的確保；而且，由於環境、情況之改變，內部控制制度之有效性可能隨之改變。惟本公司之內部控制制度設有自我監督之機能，缺失一經辨認，本公司即採取更正之行動。
- 三、本公司係依據財政部證券暨期貨管理委員會訂頒「公開發行公司建立內部控制制度處理準則」（以下簡稱「處理準則」）規定之內部控制制度有效性之判斷項目，判斷內部控制制度之設計及執行是否有效。該「處理準則」所採用之內部控制制度判斷項目，係為依管理控制之過程，將內部控制制度劃分為五個組成要素：1.控制環境，2.風險評估，3.控制作業，4.資訊及溝通，及5.監督。每個組成要素又包括若干項目。前述項目請參見「處理準則」之規定。
- 四、本公司業已採用上述內部控制制度判斷項目，檢查內部控制制度之設計及執行的有效性。
- 五、本公司基於前項檢查結果，認為本公司上開期間之內部控制制度，包括知悉營運之效果及效率目標達成之程度、財務報導之可靠性及相關法令之遵循有關的內部控制制度等之設計及執行係屬有效，其能合理確保上述目標之達成。
- 六、為公司申請股票上櫃之需要，本公司依據「財團法人中華民國證券櫃檯買賣中心審查有價證券上櫃作業程序」第六條之規定，委託會計師專案審查上開期間與財務報導之可靠性及與保障資產安全（使資產不致在未經授權之情況下取得、使用或處分）有關的內部控制制度，如前項所述，其設計及執行係屬有效，並無影響財務資訊之記錄、處理、彙總及報告可靠性之重大缺失，亦無影響保障資產安全，使資產在未經授權之情況下逕行取得、使用或處分之重大缺失。
- 七、本聲明書將成為本公司年報及公開說明書之主要內容，並對外公開。上述公開之內容如有虛偽、隱匿等不法情事，將涉及證券交易法第二十條、第三十二條、第一百七十一條及第一百七十四條等之法律責任。
- 八、本聲明書業經本公司民國九十二年十一月十七日董事會通過，出席董事五人中，均同意本聲明書之內容，併此聲明。

至寶電腦興業股份有限公司

董事長兼總經理：周青麟

(二) 委託會計師專案審查內部控制之審查報告：

內部控制制度審查報告

後附至寶電腦興業股份有限公司民國九十二年十一月十七日謂其與財務報導有關及與保障資產安全（使資產不致在未經授權之情況下取得、使用及處分）有關之內部控制制度，於民國九十一年十月一日至九十二年九月三十日，係有效設計及執行之聲明，業經本會計師予以審查完竣。

本會計師係依照財政部證券暨期貨管理委員會（以下簡稱證期會）訂頒「公開發行公司建立內部控制制度處理準則」及一般公認審計準則之規定進行審查，其程序包括瞭解與評估上述制度之設計，並測試及評估其執行，以及本會計師認為必要的其他審查程序。本會計師相信本人之審查可作為支持本人意見之合理基礎。

任何內部控制制度均有其先天上之限制，故至寶電腦興業股份有限公司上述內部控制制度可能未能查出業已發生之錯誤或舞弊。此外，未來之環境可能變遷，遵循內部控制制度之程度亦可能降低，故在本期有效之內部控制制度，並不表示在未來亦必有效。

依本會計師意見，至寶電腦興業股份有限公司上述與財務報導有關及與保障資產安全（使資產不致在未經授權之情況下取得、使用及處分）有關之內部控制制度於民國九十一年十月一日至九十二年九月三十日為有效之聲明，依照證期會訂頒「公開發行公司建立內部控制制度處理準則」之內部控制制度判斷項目判斷，在重大性方面，係屬允當。

勤業眾信會計師事務所  
會計師 陳 杰 忠

會計師 林 谷 同

財政部證券暨期貨管理委員會核准文號  
台財證六字第 0920123784 號

財政部證券暨期貨管理委員會核准文號  
台財證六字第 0920123784 號

中 華 民 國 九 十 二 年 十 一 月 十 八 日

三、最近年度及截至年報刊印日止董事或監察人對董事會通過重要決議有不同意見且有紀錄或書面聲明者，其主要內容：無。

四、私募有價證券辦理情形：無。

五、最近年度及截至年報刊印日止子公司持有或處分本公司股票情形：無。

六、最近年度及截至年報刊印日止，股東會及董事會之重要決議：

股東會/ 董事會	常會、臨時會/ 董事會屆次	日期	重要決議事項	備註
董事會	第六屆第十七次	92.03.18	1. 員工紅利辦法提請討論。 2. 新增農民銀行借款額度申請。 3. 對泓宇增加匯款案。 4. 對 INFORTEX 增加匯款案。	
董事會	第六屆第十八次	92.04.15	提請討論本公司 91 年度內部控制制度聲明書。	
董事會	第六屆第十九次	92.04.21	報告事項： 1. 91 年營業報告。 2. 91 年財務報告。 3. 92 年度預算截至第一季執行情形。 4. 大陸投資規劃事宜。 5. 截至九十一年度本公司對外背書保證情形。  承認暨討論事項 1. 提請承認 91 年度財務報表案。 2. 提請承認 91 年度盈餘分配案。 3. 提請討論盈餘及資本公積暨員工紅利轉增資新股案。 4. 提請討論取得或處分資產處理程序修訂案。 5. 提請討論從事衍生性商品交易處理程序修訂案。 6. 提請討論資金貸與他人作業程序修訂案。 7. 提請討論背書保證辦法修訂案。 8. 提請討論董監選舉辦法、股東會議事規則修訂案。 9. 提請討論訂定董事會議事規則案。 10. 提請討論辦理股票申請上櫃案。 11. 提請討論關係人、特定公司與集團企業交易管理辦法修訂案。 12. 提請討論長短期投資管理辦法修訂案。 13. 解除董事競業禁止之限制案。 14. 擬於本次股東會增選董事、監察人案，提請公決。 15. 提請討論公司章程修訂案。 16. 提請討論本公司股利政策訂定案。 17. 決定 92 年度股東常會召開日期及地點。	
董事會	第六屆第二十次	94.04.28	同意 91 年內部控制聲明書	
董事會	第六屆第二十一次	92.05.30	提請討論投資衍生性金融商品 USD180,000 元。	
董事會	第六屆第二十二次	92.06.03	提請討論本公司申請登錄興櫃股票案。	
董事會	第六屆第二十三次	92.06.10	提請討論投資衍生性金融商品歐元 150,000 元。	
股東會	股東常會	92.06.25	1. 報告事項： (1) 91 年度營業報告。 (2) 監察人審查 91 年度決算報告。 (3) 報告訂定「董事會議事規則」。 (4) 報告訂定「股利政策」。	

股東會/ 董事會	常會、臨時會/ 董事會屆次	日期	重要決議事項	備註
			<p>(5) 報告截至九十一年度本公司對外背書保證情形。</p> <p>2. 承認及討論事項：</p> <p>(1) 承認 91 年度財務報表案。</p> <p>(2) 承認 91 年度盈餘分配案。</p> <p>(3) 討論本公司盈餘及資本公積暨員工紅利轉增資發行新股案。</p> <p>(4) 討論本公司「股東會議事規則」修訂案。</p> <p>(5) 討論本公司「董事及監察人選舉辦法」修訂案。</p> <p>(6) 討論本公司「取得或處份資產處理程序」修訂案。</p> <p>(7) 討論本公司「從事衍生性商品交易處理程序」修訂案。</p> <p>(8) 討論本公司「資金貸與他人作業程序」修訂案。</p> <p>(9) 討論本公司「背書保證辦法」修訂案。</p> <p>(10) 討論辦理股票申請上櫃案。</p> <p>(11) 討論本公司「特定人、關係人及集團企業交易管理辦法」。</p> <p>(12) 解除董事競業禁止之限制案。</p> <p>(13) 提請討論公司章程修訂案。</p>	
董事會	第六屆第二十四次	92.06.27	提請討論資金貸與他人額度之事項。	
董事會	第六屆第二十五次	92.08.29	<p>1. 提請討論九十二年半年報。</p> <p>2. 提請討論九十二年一月至七月財務自結數。</p> <p>3. 提請討論九十二年一月至七月業務狀況及銷售情形。</p> <p>4. 提請討論九十二年下半年度送件進度。</p> <p>5. 提請討論對泓宇公司資金融通案。</p> <p>6. 提請討論九十二年除權作業進度。</p>	
董事會	第六屆第二十六次	92.09.05	提請討論“對子公司監控作業辦法”	
董事會	第六屆第二十七次	92.09.16	<p>1. 承認 92 年 1 月至 8 月財務報表。</p> <p>2. 報告 92 年 1 月至 8 月業務營收及銷售分析。</p> <p>3. 報告 92 年 9 月至 10 月份業務報告。</p> <p>4. 報告 92 年下半年送件進度。</p> <p>5. 報告 92 年除權作業日程。</p> <p>6. 其他議案。</p>	
董事會	第六屆第二十八次	92.11.04	<p>1. 承認 92 年 1 至 10 月份業務營收及銷售分析，提請討論。</p> <p>2. 承認 92 年第三季季報，提請討論。</p> <p>3. 承認 93 年財務預算金額，提請討論。</p>	
董事會	第六屆第二十九次	92.11.17	<p>甲、報告事項</p> <p>1. 報告 92 年 1 至 10 月份營業報告。</p> <p>2. 報告 92 年 1 至 10 月份財務報告。</p> <p>3. 報告公司上櫃進度準備事宜。</p> <p>4. 報告本公司 93 年度預算報告。</p> <p>乙、承認事項</p> <p>1. 本公司 92 年度財務預測報告。</p> <p>2. 本公司 93 年度財務預測報告。</p> <p>3. 內部控制聲明書提請承認。</p>	
董事會	第六屆第三十次	92.12.29	<p>1. 報告 92 年 1 至 11 月份業績報告。</p> <p>2. 報告 92 年 1 至 11 月份財務報告。</p> <p>3. 報告公司上櫃進度事宜。</p> <p>4. 報告本公司九十三年度預算報告。</p>	
董事會	第六屆第三十一次	93.02.28	(一) 報告事項	

股東會/ 董事會	常會、臨時會/ 董事會屆次	日期	重要決議事項	備註
			1. 報告 93 年 1 月份營業報告。 2. 報告 93 年 1 月份財務報告。 3. 報告資金貸與泓宇公司情形。 4. 報告公司上櫃進度事宜。 (二) 討論事項 1. 本公司組織調整變動計畫。 2. 本公司增加董事席次。 3. 本公司成立審計委員會相關事宜。 4. 本公司購買 E-Power、大陸東莞至寶全部股權相關事宜。 5. 「從事衍生性商品交易處理程序」修訂案。	
董事會	第六屆第三十二次	93.03.30	(一)報告事項 1. 報告 93 年 1~2 月份銷售分析。 2. 報告 93 年 1 至 2 月份自結報表，資產負債表及損益表。 3. 報告 93 年 3 月份業績。 4. 報告公司上櫃進度事宜。 (二)承認及討論事項 1. 提請承認九十二年度決算表冊案。 2. 提報本公司九十二年度盈餘分配案。 3. 提請討論公司章程修訂案。 4. 提請討論盈餘及資本公積暨員工紅利轉增資發行新股案。 5. 提請討論「從事衍生性商品交易處理程序」修訂案。 6. 提請討論「背書保證辦法」修訂案。 7. 提請討論「取得或處分資產處理程序」修訂案。 8. 提請討論「董事及監察人選舉辦法」修訂案。 9. 提請於本次股東會全面改選董事及監察人。 10. 提請討論經理人之委任。 11. 提請討論公司章程修訂案。 12. 依證期會之規定，提報本公司九十二年度內部控制制度自行評估結果並通過九十二年度內部控制制度聲明書。 13. 提請討論解除新任董事競業禁止之限制案。 14. 召開九十三年度股東常會案	

七、最近年度截至年報刊印日止公司及其內部人依法被處罰、公司對其內部人員違反內部控制制度之處罰、主要缺失與改善情形：無。

八、其他必要補充說明事項：無。

九、最近年度及截至年報刊印日止，如發生證券交易法第三十六條第二項第二款所定對股東權益或證券價格有重大影響之事項：無。

至寶電腦興業股份有限公司  
*Topower Computer Ind.Co.,Ltd.*

董事長：周青麟